

Kraków, dnia 28 października 2024 roku

Monika Konieczna, Akcja Ratunkowa dla Krakowa
Maciej Fijak, Akcja Ratunkowa dla Krakowa
Dominika Bobek, Fundacja Frank Bold
dr Łukasz Piechnik, Instytut Botaniki im. W. Szafera PAN
Agnieszka Jensz-Stawowczyk, Jurajski Ruch Społeczny "Jurasto"
Dorota Horabik, Klub Przyrodników
Magdalena Ryszowska, Las Tenczynek
Renata Bogdańska Warmuz, Lasy w Dolinkach Krakowskich
Grażyna Węglarczyk, Stowarzyszenie Polska 2050
Anna Treit, Pracownia na rzecz Wszystkich Istot
Mariusz Waszkiewicz, Towarzystwo na rzecz Ochrony Przyrody
Wiesław Owsiniński, Stowarzyszenie Przyjaciół Rzeplina „Nasz Rzeplin”
dr hab. Mariusz Czop, prof. AGH, ekspert merytoryczny
dr Jerzy Parusel, ekspert merytoryczny, członek Państwowej Rady Ochrony Przyrody
radna Miasta Krakowa, prof dr hab. Joanna Hańderek

Stanowisko NGO 1 – 10 organizacji i naukowców dotyczące wyników pracy zespołu do spraw lasów o wiodącej funkcji społecznej

Szanowni Państwo,

Niniejszym przedstawiamy stanowisko grupy składającej się z przedstawicieli organizacji pozarządowych, inicjatyw społecznych i ruchów społecznych, przyrodników, ekspertów oraz przedstawicielki samorządu terytorialnego, dotyczące wyników pracy zespołu do spraw lasów o wiodącej funkcji społecznej wokół aglomeracji: Kraków.

W stanowisku tym zawarte zostaną następujące kwestie:

1. Uwagi do wyników pracy zespołu.
2. Uzasadnienie propozycji zgłoszonej przez grupę organizacji pozarządowych.
3. Uwagi i zdania odrębne do propozycji zgłoszonych w ramach prac zespołu.
4. Uwagi do przebiegu całego procesu, funkcjonowania zespołu.
5. Analiza wyników ankiet.
6. Uwagi dotyczące moderacji.

Wnosimy o potraktowanie uwag zawartych w niniejszym dokumencie jako naszego oficjalnego stanowiska dotyczącego zgłoszonych propozycji, w szczególności jako wskazanych przez nas rozbieżności.

1. Uwagi do wyników pracy zespołu

Prace zespołu nie zakończyły się konsensusem, ani nawet kompromisem pomiędzy członkami zespołu, w szczególności pomiędzy przedstawicielami Lasów Państwowych a stroną społeczną. Przedstawiciele Lasów Państwowych nie byli gotowi do prawdziwej i merytorycznej dyskusji z przedstawicielami strony społecznej, reprezentowanej przez liczne organizacje pozarządowe.

Propozycja strony społecznej, reprezentowanej przez 10 organizacji pozarządowych i inicjatyw społecznych oraz naukowców (zwana NGO1) zakładała objęcie lasem społecznym ponad 70% terenu nadleśnictw położonych w bezpośrednim sąsiedztwie Krakowa. Lasy Państwowe w swojej propozycji zaproponowały jedynie 7%.

W wyniku niezgodnego z regulaminem głosowania poparta została propozycja wysunięta przez osobę promującą spalanie drewna w kominkach (tzw. propozycja Krzysztofa Woźniaka – NGO2). Jedynymi przedstawicielami strony społecznej opowiadającymi się za tą propozycją (poza jej autorem) byli przedstawiciele 2 organizacji, które w swojej działalności zależne są od nadleśnictw lub ściśle z nimi współpracują¹. **Żadna organizacja społeczna, niezależna od nadleśnictw i lasów państwowych, nie poparła tej propozycji.**

Dlatego też, w naszej ocenie, dalekim nadużyciem jest twierdzenie jakoby propozycja "strony społecznej" została przyjęta i zaakceptowana przez Lasy Państwowe. Była to propozycja przedstawiona i popierana przez podmioty powiązane z nadleśnictwami lub przez podmioty które są zainteresowane brakiem ograniczeń wycinki i dużą dostępnością drewna.

Głosowanie zostało przeprowadzone w sposób jawny, ale nie imienny, pomimo formalnego wniosku grupy organizacji pozarządowych, aby przeprowadzić je w sposób imienny i zaprotokołować jego wyniki. Niemniej jednak po stronie organizatorów brak było woli utrwalenia imiennego rozkładu głosów. Należy więc oczekiwać, że kwestie te zostaną pominięte w raporcie. Dlatego też, celem zachowania pełnej transparentności, jak również aby oddać pełny obraz sytuacji, w załączniku zawarta została lista osób

¹ Tymi organizacjami były: Liga Ochrony Przyrody i Stowarzyszenie na rzecz promocji zdrowia Consensus

biorących udział w głosowaniu wraz ze wskazaniem sposobu ich głosowania (**Załącznik nr 1**).

Propozycja strony społecznej NGO1 reprezentowanej przez 10 organizacji pozarządowych, ekspertów, przyrodników, przedstawicieli samorządu nie została uwzględniona przez przedstawicieli Lasów Państwowych. Nadleśniczy nie byli gotowi do jakichkolwiek ustępstw w tym zakresie, w przeważającej mierze z uwagi na obawy o kwestie czysto ekonomiczne.

2. Uzasadnienie propozycji obszarów do wyznaczenia jako lasy społeczne wraz z propozycją gospodarki leśnej zgłoszonych przez stronę społeczną NGO1 - grupę 10 organizacji pozarządowych i przyrodników

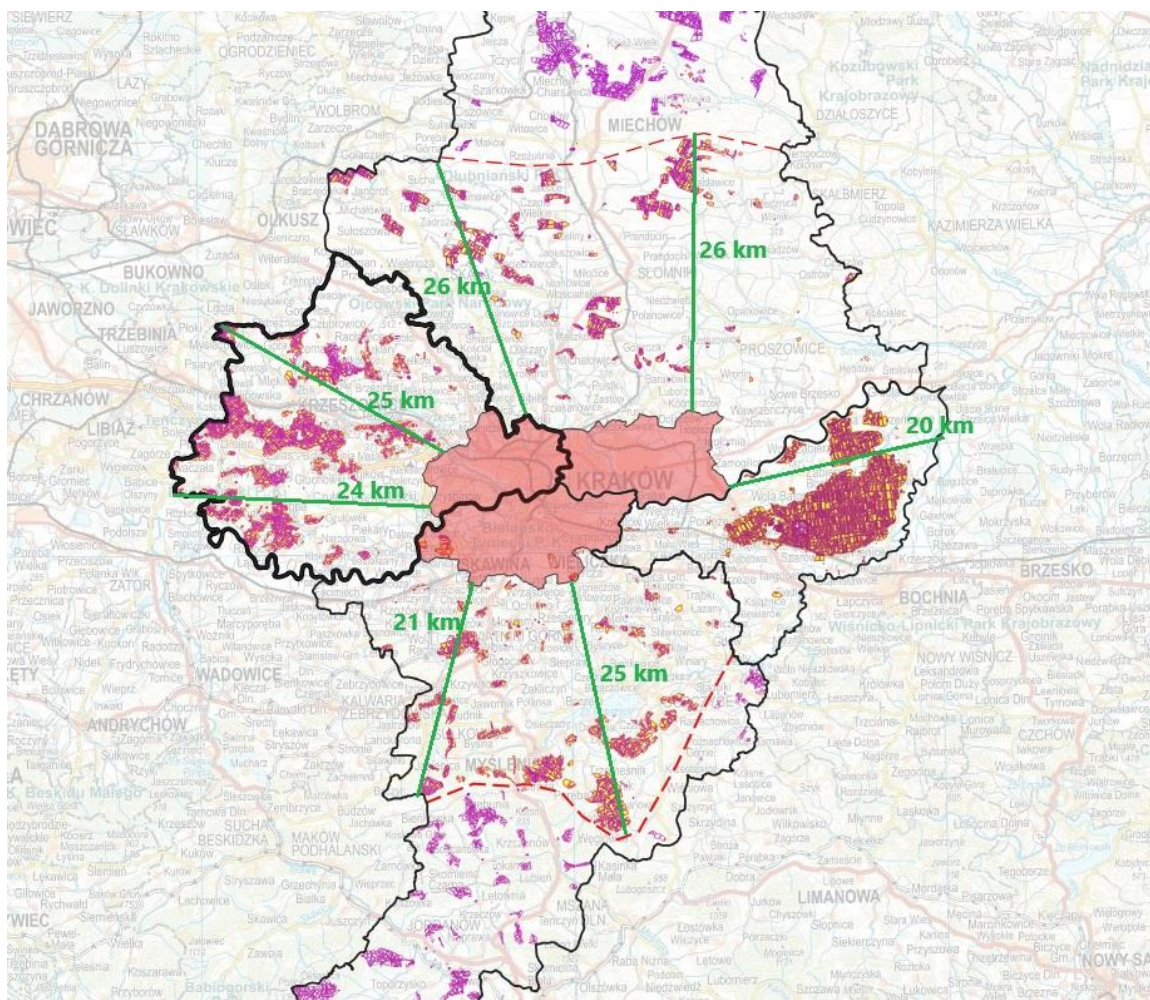
Lasy społeczne (lasy o wiodącej funkcji społecznej) są to lasy świadczące dla lokalnych społeczności istotne pozaprodukcyjne usługi ekosystemowe, takie jak usługi regulacyjne, usługi kulturowe oraz usługi podtrzymujące (definicja wypracowana podczas Ogólnopolskiej Narady o Lasach).

Lasy społeczne są to lasy z różnych powodów ważne dla ludzi, które wyznacza się przy dużym udziale strony społecznej i każdy może włączyć się do tego procesu.

Taką definicją lasów społecznych kierowała się grupa organizacji pozarządowych (nazywana w trakcie procesu NGO1) przy wyznaczaniu granic lasów społecznych oraz zasad prowadzenia prac w ramach gospodarki leśnej.

Pracami zostały objęte całe cztery nadleśnictwa znajdujące się w granicach miasta Krakowa zgodnie z pismem z dnia 8.10.2024 r. skierowanym do Członków Zespołu ds. Lasów o Wiodących Funkcjach Społecznych. W toku prac nad określeniem zasięgu lasów społecznych grupa wytypowała obszary, które powinny zostać za takowe uznane. Zasięg lasów społecznych został oparty głównie o przeprowadzone ankiety, w których mieszkanki i mieszkańcy Krakowa typowali lasy o wiodących funkcjach społecznych z podaniem kryteriów wyboru i tymczasowego zabezpieczenia obszarów o szczególnych funkcjach społecznych. Analiza przeprowadzonych ankiet omówiona zostanie w pkt. 5 niniejszego pisma.

Wyznaczając granicę lasów społecznych nasz zespół wziął pod uwagę również możliwości komunikacyjne mieszkańców Krakowa i okolicznych miejscowości. W granicach lasów społecznych znalazły się wszystkie lasy Nadleśnictw Niepołomice oraz Krzeszowice, a w przypadku lasów Nadleśnictwa Miechów i Myślenice lasy społeczne zawierają się w promieniu mniejszym niż 30 km od granic administracyjnych miasta Krakowa, co obrazuje poniższa mapa. Dojazd od granic Krakowa do zaproponowanych lasów społecznych komunikacją zbiorowa według naszych analiz wynosi średnio od 30 do 60 minut.



Z analizy wyłączono obszary istniejących rezerwatów przyrody, w których zasady gospodarowania zostały określone w planach ochrony i zadaniach ochronnych dla tych rezerwatów. Uwzględniono natomiast obszary proponowanych rezerwatów przyrody (ujętych w ramach akcji społecznej "Rezerваты przyrody - czas na comeback!") z uwagi na brak możliwości określenia, kiedy i czy obszary te zostaną uznane za rezerваты przyrody.

Sporządzając mapy i dane wektorowe korzystano z ogólnie dostępnych danych, głównie danych pochodzących z Banku Danych o Lasach (dalej - BDL). Autorzy opracowania zastrzegają, że nie jest możliwym, aby w czasie jaki mieli do dyspozycji przeanalizować dokładnie każde wydzielenie leśne w czterech nadleśnictwach. Zakres takich prac stanowiłby prawie równorzędną pracę jaką podejmuje kiluosobowy zespół pracowników Biura Urządzania Lasu i Geodezji Leśnej przez okres około 2 lat, podczas opracowywania planów urządzenia lasów dla poszczególnych nadleśnictw. W związku z powyższym w przedstawionych warstwach mogą istnieć braki lub pomyłki, choć autorzy opracowania w czasie sporządzania opracowań takowych nie wykryli i mamy nadzieję, że owych braków nie ma. W związku z powyższym oraz brakiem dostępnych wszystkich danych z nadleśnictw np. lokalizacji gniazd wykonanych w ramach rębni gniazdowych należy przyjąć, że dane takowe zostaną uzupełnione przez pracowników Lasów Państwowych, szczególnie dotyczy to kryterium dotyczącego wyznaczania starolasów.

W lasach społecznych określono zasady gospodarowania: wyłączenia, ograniczenia i modyfikacje zgodnie z dokumentem „Wzmocnienie ochrony lasów ważnych społecznie wokół miast”.

Należy zaznaczyć, że:

- Zasady nie wprowadzają ograniczeń dla społeczeństwa w korzystaniu rekreacyjnym z lasu, w spacerowaniu po szlakach, ścieżkach i poza nimi, w zbieraniu jagód i grzybów, w prowadzeniu edukacji przyrodniczej i badań naukowych.
- Nadal priorytetem będą względy bezpieczeństwa dla osób korzystających z lasu, zwalczanie gatunków obcych i inwazyjnych, działania ochronne, zabezpieczenie lokalnych społeczności w zakresie dostępności drewna dla indywidualnych celów.
- Lasami społecznymi nadal zarządzać będą Lasy Państwowe. Na samorządach nie będzie spoczywała odpowiedzialność za prawidłowe zagospodarowanie lasów społecznych.

Szczegółowe uzasadnienie przyjętych wyłączeń, modyfikacji i ograniczeń zawarte zostało w **Załączniku nr 2**.

3. Uwagi i zdania odrębne do propozycji zgłoszonych w ramach prac zespołu

Poniżej przedstawione zostaną uwagi oraz zdania odrębne do wszystkich propozycji zgłoszonych w trakcie prac zespołu z podziałem na 4 nadleśnictwa.

a. Nadleśnictwo Krzeszowice

i. Propozycja grupy 10 organizacji i naukowców (NGO 1)

Jako autorzy tej propozycji uważamy, że nasza propozycja jest najbardziej przemyślana i dostosowana do potrzeb dzisiejszego społeczeństwa. Szczegółowo nasze podejście zostało przedstawione powyżej.

Reasumując dla Nadleśnictwa Krzeszowice przedstawiamy następujące zestawienie:

Nadleśnictwo Krzeszowice		
Powierzchnia lasów	9333,7	ha
powierzchnia rezerwatów istniejących (w granicach wydzieleni leśnych) nie uwzględniane w poniższych wyliczeniach	826,38	ha
Powierzchnia rezerwatów proponowanych (w granicach wydzieleni leśnych) uwzględniane w poniższych wyliczeniach	140,68	ha
	Powierzchnia [ha]	% powierzchni lasów
Wyłączenia		
S1		
siedliska N2000	171,08	1,8%
ochrona gleb	321,45	3,4%
brak wskazówek PUL	1553,99	16,6%
starolasy (WERYFIKACJA TERENOWA)	1087,45	11,7%
drzewostany biocenotyczne	547,45	5,9%
S6, S7		
siedliska bagienne	69,79	0,7%
stoki 20 stopni	498,28	5,3%
wodochronne wg PUL	2423,46	26,0%
wąwozy	313,96	3,4%
bufor 100 m (całość)	2133,22	22,9%
S2		
ochrona miast	1962,99	21,0%
ZESTAWIENIA ZBIORCZO		
WYŁĄCZENIA	5159,33	55,3%
+bufory 100 m w modyfikacjach i ograniczeniach	668,6	7,2%
ZBIORCZO - WYŁĄCZENIA	5827,93	62,4%
OGRANICZENIA I MODYFIKACJE		
OGRANICZENIA I MODYFIKACJE	3553,96	38,1%
- bufor 100m wokół cieków	668,6	7,2%
ZBIORCZO - OGRANICZENIA I MODYFIKACJE	2885,36	30,9%

ii. Propozycja pana Krzysztofa Woźniaka (NGO 2)

Propozycja została zgłoszona podczas trzeciego dnia rozmów przez osobę wskazującą się jako przedstawiciela Fundacji Wspierania Więzi Lokalnych "Linking Foundation".

W naszej opinii propozycja ta jest niezgodna z metodyką wyznaczania lasów społecznych w oparciu o kryteria S1-7. Propozycja ta nie opierała się na kryteriach merytorycznych, a wyłącznie na wyznaczeniu obszaru w promieniu 20 km od Rynku Głównego w Krakowie. W wyniku wyznaczenia tej propozycji tak popularny wśród krakowian las jak Puszcza Niepołomska znalazł się poza jej zasięgiem. To pokazuje, że próba wyznaczenia lasów społecznych w oparciu o kryterium odległości od Rynku Głównego jest pozbawiona sensu. Ponadto w naszej ocenie propozycja ta jako nieoparta o kryterium merytoryczne powinna zostać usunięta zgodnie z E. par. 2 ust. 12 może Regulaminu.

Na marginesie zaznaczyć należy, iż w przypadku tej propozycji istotny jest kontekst związany z jej zgłoszeniem. Pan Krzysztof Woźniak jest w Krakowie powszechnie znaną

osobę promującą spalanie drewna w kominkach.² Prowadził liczne i aktywne działania przeciwko małopolskiej uchwale antysmogowej promując spalanie biomasy, w tym drewna. To powoduje wątpliwość co do motywów kierujących jego działalnością.

iii. Propozycja Lasów Państwowych

Zaproponowana powierzchnia lasów społecznych to niecałe 12 % powierzchni nadleśnictwa. Do wyłączeń zaliczono około 2 % powierzchni nadleśnictwa w tym istniejące bądź proponowane rezerваты. Mniej niż 10 % nadleśnictwa to propozycja lasów społecznych do modyfikacji.

Nadleśnictwo Krzeszowice wyznaczyło obszary w oparciu o dwa kryteria S2 i S6 i prawie w całości z gminy Zabierzów, jedynie niewielki fragment Rezerwatu Dolina Kluczwody i lasu w okolicy Szyc znajduje się na terenie gminy Wielka Wieś. Wyznaczona powierzchnia lasów społecznych jest zdecydowanie niewystarczająca i ograniczono się do terenów położonych najbliżej Krakowa. Nie odpowiada on jednak potrzebom półtora milionowej aglomeracji Krakowa. W naszej opinii cały obszar Nadleśnictwa Krzeszowice powinien zostać zakwalifikowany jako obszar lasów o wiodącej funkcji społecznej. Są to tereny położone w odległości 20 km od granic miasta, do których komunikacją zbiorową można dotrzeć w 30 - 60 minut.

W wersji przesłanej przez LP trzy dni przed planowanym spotkaniem zaproponowane obszary przez nadleśnictwo były znacznie większe i pokrywały się praktycznie z mapą lasów spornych. W trakcie prezentacji podczas spotkania zespołu w dniu (18.10.2024r.) zaproponowany wcześniej przez Lasy Państwowe obszar wschodniej części Puszczy Dulowskiej, zniknął z map nadleśnictwa. Lasy Państwowe nie potrafiły wytłumaczyć pomyłki i nie zgodziły się na rozpatrywanie pierwotnej wersji.

Propozycja wyłączeń to głównie rezerваты, użytki ekologiczne oraz drzewostany o szczególnych funkcjach biocenotycznych (obszar proponowanego rezerwatu "Kleszczowskie Wąwozy") oraz kępy ekologiczne, które zostały już wcześniej wyłączone decyzją nadleśniczego. W naszej ocenie jest to niewystarczające i nieadekwatne do założeń ONoLu. Nie można powtórnie wyłączyć czegoś co już jest wyłączone. Podkreślić należy kilkuletnią dobrą współpracę i dialog z Nadleśnictwem Krzeszowice, które przychyliło się do wniosków strony społecznej powołania rezerwatu i wpisało informacje w Nowym Planie Urządzania Lasu o proponowanym rezerwacie "Kleszczowskie Wąwozy" i wyłączenia z planów gospodarczych tego obszaru. W trakcie opracowywania propozycji lasów społecznych wspólnie z nadleśnictwem, organizacjami pozarządowymi i naukowcami odbyliśmy jedną wizję terenową.

² <https://krakow.wyborcza.pl/krakow/7,44425,26260650,co-z-nowa-uchwala-antysmogowa-aktywne-lobby-weglowe-radni.html>
<https://www.radioem.pl/doc/6651835.Krzysztof-Wozniak-Biomasa-a-nie-gaz-powinna-byc-zrodlem-ciepla>

Do ograniczeń nadleśnictwo zakwalifikowało drzewostany bez wskazań gospodarczych w PUL-u na lata 2022-2031 co też budzi wątpliwości co do metodyki wyznaczania. Skoro nie ma w planach zabiegów to o jakich ograniczeniach mówimy? Doceniamy fakt zwrócenia uwagi na funkcje wodochronne i wyłączenie z gospodarowania dna Doliny Grzybowskiej jako jedyne ciek na terenie lasów społecznych (proponowanych przez Nadleśnictwo Krzeszowice). W całym Nadleśnictwie takich cieków jest znacznie więcej, znajdują się one jednak na obszarach, które nie zostały wyznaczone jako lasy społeczne. Na większym obszarze Puszczy Dulowskiej i Lasu Tenczyńskiego, które nie zostały włączone do lasów społecznych w wersji nadleśnictwa Krzeszowice istnieją liczne ciek wodne i są to lasy wodochronne. Zaproponowany bufor zakazu cięć 20 m od cieków (w każdą ze stron) jest zbyt mały. Strona społeczna i naukowa proponują 100 m (w każdą ze stron). Mimo wszystko jest to jedyne (z czterech) nadleśnictwo, które zwróciło uwagę na kwestie wodochronności oraz konieczności działań retencyjnych i ochronnych cieków i mokradeł.

W propozycjach modyfikacji znalazł się tylko zapis o odstąpieniu od rębni zupełnej I i gniazdowej III oraz o preferowaniu rębni stopniowej IVD oraz o preferowaniu odnowień naturalnych i braku dużych ogrodzeń upraw leśnych. Te propozycje są zbyt niekonkretne, ponieważ odnoszą się do preferowania, a nie do obowiązkowych zapisów. W PUL-u na lata 2022-2031 praktycznie nie ma już rębni I i III. Stąd nie zaproponowano nowych rozwiązań jak choćby stosowanie rębni przerębowej V, a w uzasadnionych przypadkach IVD.

Pomimo zapisów w PUL-u o preferowaniu odnowienia naturalnego większość nasadzeń jest sztucznych więc takie zapisy nie przekładają się na działania praktyczne. Pożądane są działania idące dla urozmaicenia składu gatunkowego oraz braku mechanicznego przygotowania gleby przy odnowieniach. Realizacja prac w dni robocze może zminimalizować hałas dla weekendowych spacerowiczów jednak w naszych propozycjach proponujemy zakaz prowadzenia prac w okresie lęgowym ptaków.

Jako jedyne nadleśnictwo Krzeszowice przedstawiło plany gospodarcze dla wyznaczonych lasów społecznych zaplanowane na lata 2025-2031 czyli do końca trwania obowiązującego PUL-u. Wynika z nich, że zaplanowana jest gospodarka leśna w drzewostanach dębowych i bukowych zgodnych z siedliskiem z pozyskaniem drewna rębniami IVD i IIB o wielkości 2802 m³. W drzewostanach niezgodnych z siedliskiem zaplanowano aż 9158 m³. Łącznie w obu drzewostanach na terenie lasów społecznych planuje się w najbliższych 6 latach pozyskać prawie 12 tys. m³ drewna.

Bardzo dziękujemy za te dane, bo pomogą one ocenić skutki finansowo-ekonomiczne ewentualnych zmian, które w naszej opinii będzie wymagała decyzja o ustanowieniu tych obszarów lasami społecznymi.

Według naszej propozycji (NGO 1) wszystkie zaproponowane obszary przez Nadleśnictwo Krzeszowice planujemy do wyłączeń jako lasy ochronne wokół miast, której przypisaliliśmy kategorię S2. Ponieważ lasy w Nadleśnictwie Krzeszowice są wyjątkowo cenne przyrodniczo stąd kategoria S1, S6 i S7 w wielu miejscach się nakłada.

Reasumując dla propozycji Nadleśnictwa Krzeszowice przedstawiamy zestawienie:

Nadleśnictwo Krzeszowice		
Powierzchnia lasów	9333,7 ha	
WYŁĄCZENIA	171,76	1,84%
OGRANICZENIA	0	0,00%
MODYFIKACJE	901,85	9,66%
		11,50%

iv. Propozycja gminy Zabierzów

Doceniamy inicjatywę wyznaczenia obszarów o wiodącej funkcji społecznej przez Gminę Zabierzów. Popieramy zgłoszone 4 obszary: Aleksandrowice, Dolina Będkowska, Karniowice i Las Zabierzowski jako kompleksów leśnych spełniających kryteria S1, S2, S6 i S7. W gminie Zabierzów mieszka ponad 27 tys. osób a jej lesistość wynosi 15,8%. Wiele osób z Krakowa wybiera tę gminę jako miejsce zamieszkania ze względu na atrakcyjne przyrodnicze położenie.

W naszej opinii zabrakło w tej propozycji kilku oddziałów. Oddział 136 połączony z Lasem Zabierzowskim to unikatowy obszar z malowniczymi wąwozami gdzie swoje źródła ma Potok Aleksandrowicki. W pobliżu jest teren Rodzinnego Ogrodu Działkowego w Aleksandrowicach oraz Klub Sportowy KS Topór Aleksandrowice z obszernym parkingiem oraz infrastrukturą edukacyjną i turystyczną.

Oddziały w pobliżu Nielepic 238, 239, 240, 241, 246, 247 w sąsiedztwie Skały na Dębowej Górze. Na wzniesieniu jest krzyż oraz roztacza się malowniczy widok na Bukową Górę oraz Lasy Garbu Tenczyńskiego. W pobliżu znajduje się kilka spacerowych tras. Ww. oddziały spełniają kryteria wyznaczania lasów o wiodącej funkcji społecznej ONoLu S1, S2, S6 i S7.

b. Nadleśnictwo Niepołomice

i. Propozycja grupy 10 organizacji i naukowców (NGO 1)

Jako autorzy tej propozycji uważamy, że nasza propozycja jest najbardziej przemyślana i dostosowana do potrzeb dzisiejszego społeczeństwa. Szczegółowo nasze podejście zostało przedstawione powyżej.

Reasumując dla Nadleśnictwa Niepołomice przedstawiamy następujące zestawienie:

Nadleśnictwo Niepołomice		
Powierzchnia lasów	10599,94	ha
powierzchnia rezerwatów istniejących (w granicach wydziałów leśnych) nie uwzględniane w poniższych wyliczeniach	102,22	ha
Powierzchnia rezerwatów proponowanych (w granicach wydziałów leśnych) nie uwzględniane w poniższych wyliczeniach	54,18	ha
Powierzchnia [ha] % powierzchni lasów		
Wyłączenia		
S1		
siedliska N2000	2777,25	26,2%
ochrona gleb	201,34	1,9%
powierzchnie referencyjne	216,1	2,0%
ochrona ostoi	71,04	0,7%
starolasy (WERYFIKACJA TERENOWA)	884,11	8,3%
pozostałe wyłączenia	2565,9	24,2%
S6, S7		
siedliska bagienne	817,48	7,7%
bufor 100 m (całość)	5609,51	52,9%
ZESTAWIENIA ZBIORCZO		
WYŁĄCZENIA	3898,74	36,8%
+bufory 100 m w modyfikacjach i ograniczeniach	1985,23	18,7%
+bufory 100 m w strefie ochrony miast	1242,81	11,7%
+siedliska bagienne w modyfikacjach i ograniczeniach	263,02	2,5%
+siedliska bagienne w strefie ochrony miast	150,17	1,4%
ZBIORCZO - WYŁĄCZENIA	7539,97	71,1%
OGRANICZENIA I MODYFIKACJE		
S2		
ochrona miast	2703,1	25,5%
ograniczenia i modyfikacje pozostałe	3827,31	36,1%
RAZEM	6530,41	61,6%
-bufory 100 m w modyfikacjach i ograniczeniach	1985,23	18,7%
-bufory 100 m w strefie ochrony miast	1242,81	11,7%
-siedliska bagienne w modyfikacjach i ograniczeniach	263,02	2,5%
-siedliska bagienne w strefie ochrony miast	150,17	1,4%
ZBIORCZO - OGRANICZENIA I MODYFIKACJE	2889,18	27,3%

ii. Propozycja pana Krzysztofa Woźniaka (NGO 2) - j.w.

iii. Propozycja Lasów Państwowych

W tytule prezentacji zaprezentowanej zespołowi 18.10.2024 widniało hasło "Nadleśnictwo Niepołomice, Las Społeczny od zawsze". Naszym zdaniem nie ma ono odzwierciedlenia w obszarze jaki został wyznaczony jako las społeczny, bo jedynie 6,5% i cały obszar wyznaczono w oparciu o jedno kryterium z ONoLu. Autorzy określili, że są to lasy intensywnie użytkowane rekreacyjnie i turystycznie. W naszej opinii większa część Puszczy Niepołomickiej spełnia 2 kryterium. W naszym opracowaniu wyznaczaliśmy również kryteria S1, S6 i S7.

Jako obszary do wyłączenia zaproponowano mniej niż 1% i są wśród nich niewielkie enklawy leśne położone tuż przy autostradzie A4, linii kolejowej Kraków-Tarnów oraz

strefy inwestycyjnej Kraków-Kokotów. Do wyłączeń Nadleśnictwo Niepołomice przedstawiło także kilka niewielkich fragmentów łąk, pastwisk i gruntów ornych, a nawet stadion LKS Zryw w Szarowie (zdjęcia zaproponowanych terenów do wyłączeń - Załącznik nr 3) Kilka drzewostanów proponowanych do wyłączeń to drzewostany niezgodne z siedliskiem np. świerkowe rosnące na siedliskach łągowych czy 30-letnie drzewostany dębu czerwonego. Jedynie kilka wydzieleń leśnych zaproponowano do wyłączeń w oparciu o kryterium S7 (fragmenty olsów w leśnictwie Sitowiec). Pozostała część została zaproponowana do ograniczeń. Natomiast nie pojawiła się informacja jak nadleśnictwo rozumie ograniczenia. W prezentacji był pokazany slajd o przebudowie drzewostanów, drzewostan sosnowy zbliżający się do dojrzałości został podpisany, że będzie rosnać do osiągnięcia 110 lat. Czy to znaczy, że w Puszczy Niepołomickiej nie może być starszych drzew?

Nadleśnictwo chwali się licznymi ścieżkami, szlakami pieszymi i rowerowymi a nawet konnymi, punktami edukacyjnymi i parkingami a nawet podestem do obserwacji żubra. Nadleśnictwo prowadzi również edukację i umożliwia wiele imprez sportowych. Część prezentacji związana była z niebezpieczeństwem związanym z niewypałami i drzewami niebezpiecznymi oraz z kosztami jakie nadleśnictwo ponosi w związku ze sprzątaniem śmieci oraz prowadzeniem zajęć edukacyjnych. Szkoda, że na 29 slajdów tylko 3 związane były z kryteriami wyznaczania lasów społecznych i z propozycją obszarową.

Puszcza Niepołomicka jest największym zwartym obszarem leśnym położonym blisko Krakowa. W całości jest ptasim obszarem Natura 2000 i częściowo siedliskowym. Praktycznie w połowie jest objęta kategorią ochrony miast oraz prawie w całości jest obszarem wodochronnym.

Północno wschodnia część Puszczy Niepołomickiej jest terenem bardzo cennym przyrodniczo i w naszej ocenie spełnia kryterium S1. Bardzo ważnym kryterium dla tego obszaru są S6 i S7. Puszcza Niepołomicka była terenem podmokłym, obecnie została w wielu miejscach osuszona i poprzecinana rowami melioracyjnymi. Wciąż prowadzona jest gospodarka leśna na terenach bagiennych (zapisy dla wydzieleń 277 f Ol bagienne z planowaną rębnią TW i wydzielenie 136 c Ol bagienne odwodnione z planowaną rębnią IVD w PUL-u na lata 2022-2031). Na zadane pytanie do prezentacji czy są prowadzone prace pozyskaniowe na terenach bagiennych odpowiedział, że nie. Ta kwestia wymaga wyjaśnienia. Czy błędne są zapisy w PUL-u czy nadleśniczy udzielił nieprawdziwej informacji.

Do Puszczy Niepołomickiej z Krakowa można dojechać pociągiem w 30 minut. Dlatego w naszej ocenie jest to bardzo ważny argument za włączeniem całej Puszczy Niepołomickiej do lasów o wiodącej funkcji społecznej wokół Krakowa. Puszcza Niepołomicka w całości znajduje się na mapie "lasów spornych" LiO.

Reasumując dla propozycji Nadleśnictwa Niepołomice przedstawiamy zestawienie:

Nadleśnictwo Niepołomice		
Powierzchnia lasów	10599,94 ha	
WYŁĄCZENIA	73,35	0,69%
OGRANICZENIA	615,64	5,81%
MODYFIKACJE	0	0,00%
		6,50%

iv. Propozycja gminy Niepołomice

Obszarowo zgłoszona propozycja wydaje się bardzo ostrożna. Wyznaczono tylko obszary spełniające kryterium S2 intensywnie użytkowane rekreacyjnie według dostarczonych spisów adresów leśnych i plików shp.

Dołączony opis propozycji zakłada wiele istotnych sugestii dotyczących ochrony obszarów zdaje się całej Puszczy Niepołomickiej. Na istotną uwagę zasługuje ochrona wnętrza widokowych zbiorników wodnych na terenie Puszczy Niepołomickiej, ochrona obszaru wnętrza widokowego obszaru Natura 2000 Wielkie Błoto. Zwrócono uwagę na potrzebę wyznaczenia nowych obszarów ochrony cennych przyrodniczo lasów na podstawie bioróżnorodności (starych lasów) oraz ochronę najcenniejszych i najstarszych drzew na terenie Puszczy Niepołomickiej w postaci nowych pomników przyrody. W pełni popieramy ograniczenie usuwania drzew w okresie lęgowym ptaków oraz ograniczenie skali nadmiernego wyrębu, która jak piszą Autorzy miała miejsce w ostatnich kilku latach.

Trudno nie zgodzić się również z sugestią przeprowadzenia analiz ekonomicznych oraz źródeł finansowania funkcjonowania lasów społecznych.

W naszej opinii propozycja wymaga uszczegółowienia o dodatkowe obszary z terenu Puszczy Niepołomickiej, które spełniają ww propozycje gminy, a nie zostały dla nich doprecyzowane obszary. Szkoda, że propozycja Gminy Niepołomice została zgłoszona już po dwóch dniach prezentacji dla czterech nadleśnictw i nie mogła zostać adekwatnie przedyskutowana.

c. Nadleśnictwo Miechów

i. Propozycja grupy 10 organizacji i naukowców (NGO 1)

Jako autorzy tej propozycji uważamy, że nasza propozycja jest najbardziej przemyślana i dostosowana do potrzeb dzisiejszego społeczeństwa. Szczegółowo nasze podejście zostało przedstawione powyżej.

Reasumując dla Nadleśnictwa Miechów przedstawiamy następujące zestawienie:

Nadleśnictwo Miechów			
Powierzchnia lasów (całość)	11336,04	ha	
Powierzchnia lasów (w granicach LS)	5885,84	ha	
powierzchnia rezerwatów istniejących (w granicach wydziałów leśnych) nie uwzględniane w poniższych wyliczeniach	121,6	ha	
powierzchnia rezerwatów istniejących (w granicach wydziałów leśnych w strefie LS) nie uwzględniane w poniższych wyliczeniach	33,77	ha	
Powierzchnia rezerwatów proponowanych (w granicach wydziałów leśnych) uwzględniane w poniższych wyliczeniach	145,55	ha	
Powierzchnia rezerwatów proponowanych (w granicach wydziałów leśnych w granicach LS) uwzględniane w poniższych wyliczeniach	37	ha	
	Powierzchnia [ha]	% pow. - LS	% pow. całość
Wyłączenia (w granicach LS)			
S1			
siedliska N2000	2452,71	41,67%	21,6%
ochrona gleb	53,5	0,91%	0,5%
powierzchnie referencyjne	113,34	1,93%	1,0%
starolasy (WERYFIKACJA TERENOWA)	312,64	5,31%	2,8%
S6, S7			
stoki 20 stopni	82,24	1,40%	0,7%
bufor 100 m (całość)	106,57	1,81%	0,9%
S2			
ochrona miast	905,37	15,38%	8,0%
ZESTAWIENIA ZBIORCZE			
WYŁĄCZENIA	3002,26	51,01%	26,5%
+bufory 100 m w modyfikacjach i ograniczeniach	45,2	0,77%	0,4%
+stoki 20st. w modyfikacjach i ograniczeniach	21,47	0,36%	0,2%
ZBIORCZO - WYŁĄCZENIA	3068,93	52,14%	27,1%
OGRANICZENIA I MODYFIKACJE			
- bufor 100 m wokół cieków	45,2	0,77%	0,4%
- stoki 20 stopni	21,47	0,36%	0,2%
ZBIORCZO - OGRANICZENIA I MODYFIKACJE	2794,37	47,48%	24,65%

ii. Propozycja pana Krzysztofa Woźniaka (NGO 2) - j.w.

iii. Propozycja Lasów Państwowych

Nadleśnictwo Miechów zaproponowało najskromniejszą propozycję bo niecałe 2 % lasów społecznych z czego do wyłączenia niecałe 20 ha, a ograniczenia niecałe 2 ha. Ta propozycja jest naszym największym zaskoczeniem, gdyż nie uwzględniła najpopularniejszych lasów Wyżyny Miechowskiej "Lasu Goszcza", "Lasu Młodziejowskiego" czy "Lasu Czapelskiego". Pomimo, że proponowane do wyłączeń obszary są bardzo małe jednak ich wybór w naszym przekonaniu jest poprzedzony dobrą znajomością wartości społecznych i przyrodniczych każdego z tych wydziałów. W prezentacji Nadleśnictwa Miechów dużo uwagi poświęcono zagrożeniom związanym z rozpadem drzewostanów sosnowych, który miałby mieć miejsce w przypadku zaprzestania gospodarki leśnej w danym wydziale. Zdaniem strony społecznej wydział leśny zdominowany przez sosnę zwyczajną należy na terenie omawianego

nadleśnictwa do mniejszości. Jeżeli jeszcze istnieją takie drzewostany to oprócz sosny w drzewostanie głównym występuje cały wachlarz gatunków liściastych podobnie jak w drugim piętrze i podszybie. Ewentualne nagłe zamieranie sosny w przyszłości nie będzie skutkować całkowitym rozpadem drzewostanów. Przyczyny takiego stanu rzeczy związane są uwarunkowaniami glebowo-siedliskowymi, które praktycznie uniemożliwiają istnienie litych drzewostanów sosnowych w warunkach Nadleśnictwa Miechów.

Teren nadleśnictwa to w większości niewielkie kompleksy leśne położone pośród pól uprawnych, a bliżej granic Krakowa także wśród terenów o gęstej zabudowie jednorodzinnej. Kryteriami jakimi kierowało się nadleśnictwo to w większości S2 i S6 i minimalnie S1.

Również to nadleśnictwo Miechów jest doskonale skomunikowane dzięki połączeniom kolejowym, podmiejskim autobusom i busom. Można szybko dotrzeć komunikacją zbiorową do większości kompleksów leśnych.

Reasumując dla propozycji Nadleśnictwa Miechów przedstawiamy zestawienie:

Nadleśnictwo Miechów		
Powierzchnia lasów	11336,04 ha	
WYŁĄCZENIA	19,09	0,17%
OGRANICZENIA	1,79	0,02%
MODYFIKACJE	168,17	1,48%
		1,67%

d. Nadleśnictwo Myślenice

i. Propozycja grupy 10 organizacji i naukowców (NGO 1)

Jako autorzy tej propozycji uważamy, że nasza propozycja jest najbardziej przemyślana i dostosowana do potrzeb dzisiejszego społeczeństwa. Szczegółowo nasze podejście zostało przedstawione powyżej.

Reasumując dla Nadleśnictwa Myślenice przedstawiamy następujące zestawienie:

Nadleśnictwo Myślenice			
Powierzchnia lasów (całość)	11402,55	ha	
Powierzchnia lasów (w granicach LS)	6477,11	ha	
powierzchnia rezerwatów istniejących (w granicach wydziałów leśnych) nie uwzględniane w poniższych wyliczeniach	379,98	ha	
powierzchnia rezerwatów istniejących (w granicach wydziałów leśnych w strefie LS) nie uwzględniane w poniższych wyliczeniach	366,9	ha	
Powierzchnia rezerwatów proponowanych (w granicach wydziałów leśnych) uwzględniane w poniższych wyliczeniach	3,77	ha	
Powierzchnia rezerwatów proponowanych (w granicach wydziałów leśnych w granicach LS) uwzględniane w poniższych wyliczeniach	0	ha	
	Powierzchnia [ha]	% pow. - LS	% pow. całość
Wyłączenia (w granicach LS)			
S1			
siedliska N2000	170,29	2,63%	1,5%
ochrona gleb	14,42	0,22%	0,1%
ochrona ostoi zwierząt	0,02	0,00%	0,0%
powierzchnie referencyjne	42,78	0,66%	0,4%
starolasy (WERYFIKACJA TERENOWA)	328,09	5,07%	2,9%
S6, S7			
stoki 20 stopni	1256,65	19,40%	11,0%
ochrona wód	5,18	0,08%	0,0%
bufor 100 m (całość)	2547,59	39,33%	22,3%
S2			
ochrona miast	2431,82	37,54%	21,3%
ZESTAWIENIA ZBIORCZE			
WYŁĄCZENIA	2683,41	41,43%	23,5%
+bufory 100 m i stoki 20 st w modyfikacjach i ograniczeniach	1722,13	26,59%	15,1%
ZBIORCZO - WYŁĄCZENIA	4405,54	68,02%	38,6%
OGRA NICZENIA I MODYFIKACJE			
-bufory 100 m i stoki 20 st w modyfikacjach i ograniczeniach	1722,13	26,59%	15,1%
ZBIORCZO - OGRA NICZENIA I MODYFIKACJE	1816,74	28,05%	15,93%

ii. Propozycja pana Krzysztofa Woźniaka (NGO 2)- j.w.

iii. Propozycja Lasów Państwowych

Nadleśnictwo Myślenice zaproponowało 11 % swojego obszaru jako propozycję lasów społecznych. W wersji przesłanej przez LP trzy dni przed planowanym spotkaniem zaproponowane obszary przez nadleśnictwo były mniejsze niż przedstawione zespołowi podczas spotkania. Do lasów społecznych nie został początkowo włączony "Las Bronaczowa", który uzyskał najwięcej głosów w ankiecie społecznej oraz, o którego włączenie mocno zabiegała Gmina Skawina. Dobrze, że "Las Bronaczowa" dołączył do obszarów lasów społecznych, ale wątpliwość budzą nieścisłości przy opracowywaniu dokumentów i przesyłaniu do zapoznania się zespołowi. Gdyby nie został on dołączony, to prawdopodobnie powierzchnia lasów społecznych byłaby bliska powierzchni zaprezentowanej przez Nadleśnictwo Miechów.

W prezentacji przedstawionej zespołowi w dniu 17.10.2024 roku pojawia się uwaga, że "wszystkie lasy na terenie Nadleśnictwa Myślenice pełnią różnorodne funkcje społeczne

i są ogólnie dostępne”. Nasuwa się pytanie dlaczego nie włączyć w takim przypadku całego nadleśnictwa do obszarów o wiodącej funkcji społecznej.

Na innym slajdzie z kolei nadleśnictwo tłumaczy, że szczególnie brało pod uwagę lasy położone w 4 gminach: Skawina, Mogilany, Świątniki Górne i Wieliczka. Kryteria, które wyznaczyło nadleśnictwo to S1 dla stanowiska archeologicznego “Grodzisko”, S2 dla “Lasu Tynieckiego” i “Lasu Bronaczowa” oraz S6 dla pozostałych mniejszych kompleksów leśnych.

Z gospodarowania wyłączono wyłącznie lasy, które nie mają w PUL-u wskazówek gospodarczych: m. in.: “Grodzisko”, “Las Krzyszkowicki” i rezerwat “Skołczanka” w Tyńcu, “Kozie Kąty” w Radziszowie oraz “Cieszynianka”. Pozostałe wyznaczono jako ograniczenia i modyfikacje. Pomimo, że na prezentacji znalazła się informacja o doprecyzowaniu sposobu gospodarowania w takich lasach to na pytanie jakie planuje wprowadzić ograniczenia i modyfikacje w lasach społecznych otrzymaliśmy informację, że będą to wytyczne według ONoLu. W naszym odczuciu udzielenie takiej odpowiedzi było niewystarczające.

Na jednym ze slajdów pojawiło się hasło “Ochrona czynna - nie bierna”, która daje odpowiedź skąd takie skromne propozycje wyłączeń w nadleśnictwie. Co więcej pojawiła się tam informacja, że to dla “zapewnienia możliwości zapobiegania migracji chorób i szkodników pojawiających się w lasach społecznych na tereny sąsiednie - w tym na tereny lasów prywatnych, lasów gminnych, lasów na terenie Krakowa będących w zarządzie Zakładu Zieleni Miejskiej w Krakowie”. Według nas taka obawa, co do ochrony biernej w lasach społecznych jest bezpodstawna, o czym świadczy obecność trzech rezerwatów w nadleśnictwie. Poza tym zapisy ONoLu dopuszczają wyjątki takie jak kontrola i zwalczanie gatunków obcych i inwazyjnych oraz potrzeby zachowania bioróżnorodności. Nadleśnictwo również obawia się utrzymania trwałości lasów społecznych. Przewiduje się działania ochronne i interwencje w przypadkach zagrożeń (szkodniki i choroby, inwazje biologiczne) zgodnie z zasadami ochrony eurościsłej w lasach wyłączonych.

Reasumując dla propozycji Nadleśnictwa Myślenice przedstawiamy zestawienie:

Nadleśnictwo Myślenice		
Powierzchnia lasów	11402,55 ha	
WYŁĄCZENIA	192,84	1,69%
OGRANICZENIA	309,59	2,72%
MODYFIKACJE	760,49	6,67%
		11,08%

4. Uwagi do przebiegu całego procesu, funkcjonowania zespołu

Sposób prowadzenia zespołu, organizacja jego pracy, jak również samo zaangażowanie przedstawicieli PGL Lasy Państwowe w proces wyznaczania lasów społecznych, budzą ogrom zastrzeżeń i wątpliwości. W trakcie prac zespołu dochodziło do wielu nieprawidłowości i naruszeń regulaminu, które w naszej ocenie, poddają w wątpliwość sens i cel działania zespołu. Naruszenia te, w naszej ocenie, mogą również w istotny sposób wpłynąć na ostateczną treść raportu, co może przełożyć się na decyzję Ministra w przedmiocie wyznaczenia lasów społecznych.

Przedstawiamy poniżej listę zastrzeżeń:

- a. **Brak jasności prac zespołu i chaotyczność procesu:** od początku pracom zespołu towarzyszył chaos i brak jasności. Koncepcje pracy zespołu zmieniały się na każdym posiedzeniu, a nawet kilkukrotnie w trakcie jednego posiedzenia. Uniemożliwiało to skuteczną pracę, przygotowanie się do prac zespołu, zaplanowanie swojego udziału w pracach zespołu i dyskusjach. Co więcej, ustalenia poczynione na posiedzeniu, a dotyczące pracy zespołu, zmieniane były w sposób dowolny przez Regionalnego Dyrektora Lasów Państwowych między posiedzeniami.
- b. **Niejasny, zbyt ogólny i niedostosowany do prac zespołu regulamin:** zaproponowany regulamin w oparciu o który funkcjonował zespół był zbyt ogólny i niejasny. W wielu sytuacjach nie dawał odpowiedzi co do zasad postępowania. Powodowało to liczne wątpliwości, rozbieżności w oczekiwaniach różnych uczestników procesu, wydłużało proces podejmowania decyzji dotyczących organizacji pracy zespołu. Próba przeprowadzenia tak dużego procesu w tak krótkim czasie wymagała dobrego przygotowania, w tym m.in. poprzez stworzenie bardzo jasnego i precyzyjnego regulaminu, aby zasady postępowania były w przeważającej części przypadków jasne i niebudzące wątpliwości. Tak niestety nie było.
- c. **Sfinalizowanie pracy zespołu w drodze głosowania:** przedstawiciele strony społecznej biorącej udział w zespole od początku zgłaszali zastrzeżenia dotyczące braku odpowiedniego uregulowania kwestii finalizowania pracy zespołu, w szczególności braku dokładnego uregulowania sposobu podejmowania decyzji zespołu. Otrzymana odpowiedź z Ministerstwa Klimatu i Środowiska wskazywała, że prace zespołu nie będą finalizowane poprzez głosowanie, a będą polegały na zbieraniu uwag i zastrzeżeń do zgłaszanych propozycji. Mimo to prace zespołu krakowskiego zakończyły się *de facto* w drodze głosowania, nazywanego „badaniem poparcia” w trybie on-line oraz podczas posiedzenia.
- d. **„Badanie poparcia” nieprzedyskutowanych propozycji:** RDLP w Krakowie uruchomiła w dniu 23 października 2024 roku możliwość „głosowania” online przez członków zespołu. Przedmiotem głosowania były 4 propozycje, w tym 1

propozycja która **nie była przedmiotem dyskusji na posiedzeniu**. Została ona zgłoszona ustnie, w sposób zdaje się spontaniczny, przez jednego z członków zespołu, Krzysztofa Woźniaka. Jednakże materiały ją prezentujące przesłane zostały dopiero w dniu 22 października 2024 roku, drogą mailową. To oznacza, że przedmiotem „głosowania” była propozycja, która na etapie głosowania on-line nie miała szansy zostać przedyskutowana przez zespół i zweryfikowana w sposób o którym mowa w cz. E § 2 ust. 12 pkt. 2 regulaminu.

- e. **Głosowanie nad propozycjami w momencie, gdy na kolejnym posiedzeniu zaplanowana jest dyskusja nad zupełnie nową propozycją:** RDLP w Krakowie uruchomiła głosowanie nad 4 propozycjami i tego samego dnia poinformowała, że na kolejnym posiedzeniu zaplanowana będzie dyskusja i omówienie 5., zupełnie nowej propozycji. Zatem w sytuacji gdy ciągle trwa proces zapoznawania się z propozycjami, dyskusowania o nich, analizowania ich, przeprowadzanie głosowania nad pozostałymi propozycjami jest zupełnie niezrozumiałe. Działanie to wprowadza gigantyczny chaos, wskazuje na brak jakiegokolwiek planu wobec pracy zespołu. Poddaje również w wątpliwość wyniki „głosowania”, skoro głosy oddawane będą jeszcze przed zapoznaniem się z 5. propozycją.
- f. **Przedstawienie do dyskusji zmienionych materiałów przez przedstawicieli Lasów Państwowych:** Zgodnie z cz. E § 2 ust. 9-11 regulaminu materiały do dyskusji powinny zostać przesłane na co najmniej 3 dni przed planowanym posiedzeniem, aby umożliwić pozostałym członkom zespołu zapoznanie się z nimi i przygotowanie do dyskusji. W przypadku dwóch nadleśnictw okazało się, że dokumenty przesłane przed spotkaniem nie pokrywały się z dokumentami przedstawionymi na posiedzeniu i prezentowanymi jako propozycja Lasów Państwowych. Co więcej, w jednym wypadku istotny teren leśny (Puszcza Dulowska) został pominięty - Lasy Państwowe w ostatnim momencie postanowiły zrezygnować z przedstawienia go jako ich propozycji do lasów społecznych, zaskakując tym samym pozostałych członków zespołu. Działanie takie świadczy co najmniej o braku należytego przygotowania do prac przez przedstawicieli Lasów Państwowych, o ile nie o celowym zmienianiu propozycji.
- g. **Brak należytego przygotowania przez nadleśniczych propozycji zgodnie z regulaminem i wytycznymi:** Efektem pracy zespołu miały być m.in. szczegółowe zasady prowadzenia gospodarki leśnej na obszarach wskazanych jako lasy społeczne. W związku z tym przedstawienie szczegółowych zasad prowadzenia gospodarki leśnej powinno być jednym z elementów przedstawianych propozycji, w szczególności propozycji pochodzącej ze strony Lasów Państwowych. Mimo to propozycje przedstawione dla jednego nadleśnictwa zawierały wyłącznie propozycje obszaru, bez wskazania zasad prowadzenia gospodarki leśnej. Zaś wszystkie propozycje przygotowane zostały w odmienny sposób, bez wspólnego wzorca, bez zbiorczych podsumowujących tabel, co uniemożliwiało sprawne prowadzenie dyskusji i porównywanie propozycji. Jednocześnie w sposób zgodny z regulaminem i wytycznymi zostały przygotowane propozycje ze strony grupy organizacji pozarządowych, naukowców i przyrodników – podobnego poziomu

profesjonalizmu, niezbędnego do prowadzenia merytorycznej i rzetelnej dyskusji, oczekiwaliśmy ze strony przedstawicieli PGL Lasy Państwowe.

- h. **Zdecydowanie za krótki czas pracy zespołu:** Pierwotny czas pracy zespołu krakowskiego przewidywał posiedzenia w 3 dniach, z czego tylko 2 dni miały być przeznaczone na merytoryczną rozmowę nad propozycjami lasów społecznych dla 4 nadleśnictw. Tak ustalony czas okazał się zdecydowanie za krótki, uniemożliwiając tym samym rzetelną rozmowę i dyskusję nad przedstawionymi propozycjami oraz możliwość głębszej dyskusji, a tym samym uniemożliwiając osiągnięcie porozumienia między członkami zespołu. Wielu członków zespołu czuło presję czasu uniemożliwiającą im udział w posiedzeniu w takim zakresie jak tego przedmiot dyskusji wymagał. Tak krótki czas okazał się niemożliwy, aby omówić całość zagadnień i finalnie po 2 dniach merytorycznych rozmów w dalszym ciągu nie wszystkie propozycje zostały omówione i przedyskutowane. W wyniku zdecydowanych stanowisk części zespołu, wskazujących na konieczność przedłużenia pracy zespołu, dodany został 1 dodatkowy dzień, tj. 3 dzień merytoryczny. Jednakże w dalszym ciągu, w naszej opinii, czas ten jest niewystarczający do rzetelnego zajęcia się tematem.
- i. **Brak odpowiedniego przygotowania organizatorów:** organizatorzy przez zdecydowaną większość pracy zespołu nie byli w stanie umożliwić zespołowi dyskusji nad przedstawionymi propozycjami podczas posiedzenia, gdyż nie przygotowali się do przedstawienia równolegle lub nałożonych na siebie dwóch map przedstawiających granice proponowanych lasów społecznych. Zaznaczyć należy, iż mapy te zostały przesłane im kilka dni wcześniej. To świadczy o słabym przygotowaniu organizatorów do prowadzenia posiedzeń, co uniemożliwiło przeprowadzenie dyskusji 3 dnia pracy zespołu i w konsekwencji zaowocowało przeniesieniem części pracy do trybu „on-line”.
- j. **Przerzucenie działań kancelaryjnych na stronę społeczną i ekspertów,** dotyczących wypełnienia tabeli 3.1 związanej z wyszczególnieniem wydzieleń przypisanych do poszczególnych kryteriów. Uważamy, że dostarczone przez stronę społeczną materiały (warstwy wektorowe oraz mapy) w pełni obrazują wypracowaną przez nasz zespół koncepcję lasów społecznych. Członkowie zespołu poinformowali organizatorów, że takie działanie wykracza poza zakres możliwości technicznych i czasowych osób przygotowujących dane wektorowe, jednocześnie wydaje się niezasadne wymaganie od strony społecznej by przygotowała tak szczegółowe i czasochłonne zestawienie w ramach prac pro bono. Po interwencji pracownika Lasów Państwowych, z której jednoznacznie wynikało, że działanie to jest po stronie każdego ze zgłaszających propozycję lasów społecznych, tabela ta została wypełniona przez stronę społeczną. Jednak nadal budzi zastrzeżenia sens przygotowania takiej tabeli, w której dla jednego kryterium np. bufor 100 m wokół cieków dla jednego z Nadleśnictw należało wymienić 2,5 tys. wydzieleń (bufor zawiera fragmenty wydzieleń). Oczywiście wydaje się, że z tabeli zawierającej tyle rekordów nikt nie skorzysta, zwłaszcza że poszczególne wydzielenia objęte mogą być kilkoma kryteriami. Stoimy na

stanowisku, że warstwy wektorowe są najbardziej przejrzystą formą zobrazowania zasięgu lasów społecznych i przypisanych do nich form gospodarowania.

5. Analiza wyników ankiet

Opis sondażu

Celem ankiet było poznanie preferencji mieszkańców Krakowa i okolic w odwiedzaniu kompleksów leśnych oraz ich oceny znaczenia różnych usług ekosystemowych w uczęszczanych lasach. Badanie te miały charakter sondażowy. Ankieta była ankietą wielokrotnego wyboru, rozpowszechnianą w internecie (media społecznościowe). Dwa źródła rozpowszechniania: organizacje pozarządowe (ngo) oraz Miasto Kraków (Miasto), ankiety różniące się liczbą pytań.

Ankieta zawierała 3 pytania: 1) o ulubiony las, 2) o powody/cele odwiedzania go, 3) o przyporządkowanie do kategorii lasów społecznych wg kryteriów OnoL. Nie badano profilu respondenta.

Uzyskano 424 odpowiedzi z ankiety utworzonej przez organizacje pozarządowe (ankieta NGO 1) 1 i 458 odpowiedzi z ankiety utworzonej przez Urząd Miasta.

Ankieta NGO 1

Ankieta została utworzona, aby włączyć tzw. zwykłych mieszkańców i mieszkanki Małopolski w proces wytyczania lasów społecznych. Prosiliśmy o wskazanie miejsc cennych dla danej społeczności ze względu na różne funkcje pełnione przez lasy tj. wypoczynek i rekreacja, spacer, zbieranie grzybów, uprawianie sportu, obserwowanie przyrody, ale również dostarczanie przeżyć estetycznych, prowadzenie edukacji w lesie, zapewnienie wytchnienia od gorąca, oczyszczanie powietrza czy funkcje wodochronne. Należy podkreślić, że respondenci i respondentki w celu ochrony wskazanych przez siebie lasów, chcą wyłączenia ich spod wycinek i zapewnienia, że nie będzie w nich tworzona ingerująca w ekosystem leśny infrastruktura (np. szerokie drogi leśne, rowy odwadniające).

Na moment opracowywania wyników ankiety, tj. na dzień 27 października 2024 r. wypełniło ją 424 osoby, jednak nowe zgłoszenia ciągle napływają. Zgłoszone lokalizacje obejmują szerokie spektrum obszarów w Małopolsce. Wśród zgłoszeń znajdują się zarówno lasy zarządzane przez Lasy Państwowe, lasy miejskie, jak i rezerваты przyrody oraz tereny prywatne - co zostało szczegółowo pogrupowane poniżej.

Nadleśnictwo Krzeszowice 153 zgłoszenia - kryteria społ. 1, 2, 3, 4, 6, 7

Las Zabierzowski - Kleszczowskie Wąwozy - Skała Kmity - Dolina Grzybowska 31

Las w Dębniku 15

Dolina Będkowska 15

Puszcza Dulowska - Tenczynek - Wola Filipowska - Dulowa 14
Zagacie - Żakowiec - Czernichów 13
Las Karniowice - Dolina Bolechowicka 12
Garb Tenczyński 10
Dolina Kobyłańska 8
Rudniański Park Krajobrazowy - Przeginia Narodowa - Przeginia Duchowna 7
Dolina Kluczwody 6
Dolinki Krakowskie 6
Dolina Raclawki 4
Góra Bukowa - Nielepice - Nawojowa Góra 3
Wołowice - Dąbrowa Szlachecka 3
Dolina Szklarki 2
Kajasówka 1
Wąwóz Pórzeczki 1
Las koło Frywałdu 1
Wielka Wieś 1

Nadleśnictwo Niepołomice 55 zgłoszeń - kryteria społ. 1, 2, 4, 5, 6, 7

Puszcza Niepołomska 52
Rezerwat Przyrody "Koło" - Zabierzów Bocheński 3

Nadleśnictwo Miechów 21 zgłoszeń - kryteria społ. 1, 2, 4, 5, 6, 7

Las Goszcza 9
Las w Michałowicach 3
Las w Muniakowicach 2
Las Czapelski 2
Las Celiński 1
Młodziejowski Las 1
Maszków Las 1
Las Zagajski 1
Las koło Skały 1

Nadleśnictwo Myślenice 181 zgłoszeń - kryteria społ. 1, 2, 3, 4, 5, 6, 7

Las Bronaczowa 117
Góra Chełm - Uklejna 9
Lasy Tynieckie 8
Las Barycz 6
Las Garcowiec 5
Lubomir - Sucha Polana 5
Las Krzyszkowicki 4

Włosań 3
Las Kopański - Konary 3
Parszywka - Dalin 3
Myślenice - okolice 3
Sucha Polana 2
Lusina 2
Las Suchoraba 2
Skawina 2
Głogoczów 1
Las Libertowski 1
Czarny Las 1
Sułów 1
Plebańska Góra 1
Rezerwat "Las Gościbia" 1
Las koło Toporzysk 1

Pozostałe

42 głosów na lasy innych własności
22 głosów na tereny administrowane przez PGL LP poza 4 nadleśnictwami
4 głosy bez możliwości lokalizacji

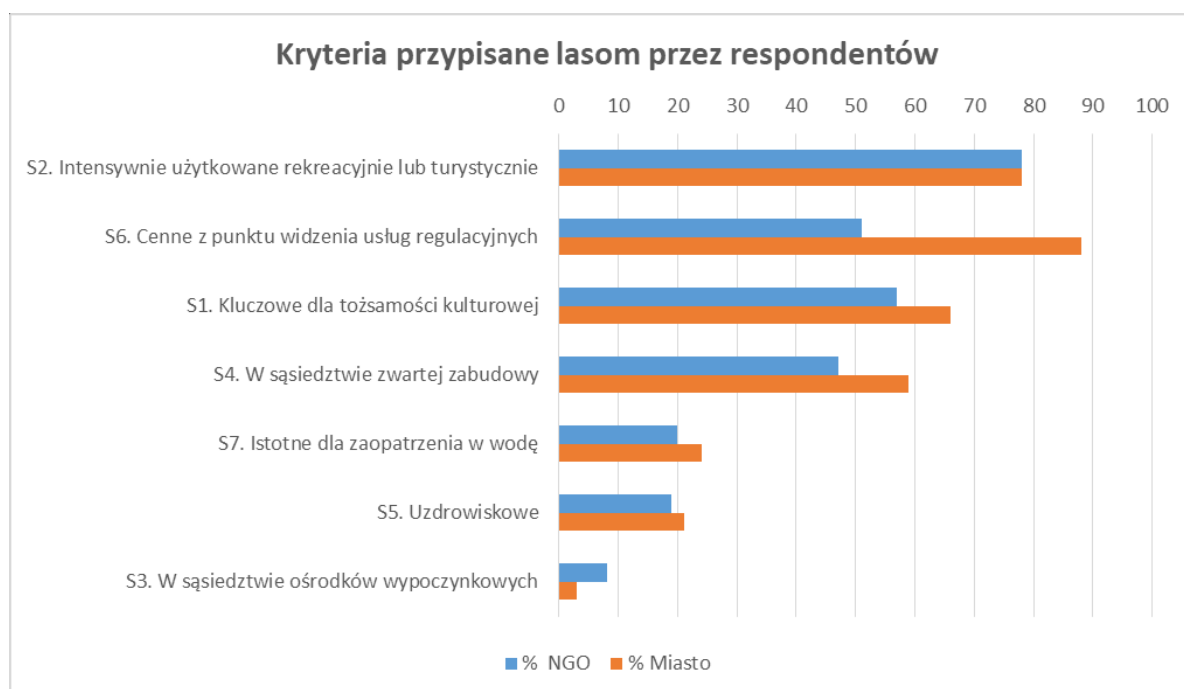
Ankieta miejska

Utworzona została na naszą prośbę Prezydenta Miasta Krakowa Andrzeja Miszańskiego. Uzyskano 458 odpowiedzi.

Las Zabierzowski 42
Las Bronaczowa 30
Puszcza Niepołomicka 29
Puszcza Dulowska 25
Las góra Chełm 14
Las Żakowiec 12
Las Krzyszkowicki 8
Mała Puszcza Kleszczowska 4



Rys.1. Powody odwiedzania ulubionego lasu, w podziale na rodzaj usługi ekosystemowej



Podsumowanie sondażu

Dla respondentów naszego sondażu najważniejsza jest funkcja kulturowa odwiedzanych lasów i związane z nią usługi ekosystemowe, są także świadomi znaczenia usług regulacyjnych i doceniają je.

6. Uwagi dotyczące moderacji

W odniesieniu do moderacji nie wnosi większych zastrzeżeń. Wymienione wcześniej zastrzeżenia odnośnie przebiegu spotkań i jego organizacji zrzucamy niestety na barki braku przygotowania i organizacji organizatora spotkań - Lasów Państwowych. W naszym odczuciu moderatorki starały się pogodzić interesy wszystkich członków zespołu, udostępniając głos wszystkim zgłaszającym chęć wypowiedzi i umożliwiając odniesienie się do uwag i pytań. Ograniczanie czasu wypowiedzi i pilnowanie reżimu czasowego podczas wystąpień związany był z ogólnie przyjętym zbyt małym czasem na przyjętym na cały proces wyznaczenia lasów społecznych wokół Krakowa. W naszym odczuciu zespół moderatorek wykazał się bezstronnością i dążył do osiągnięcia porozumienia pomiędzy stronami całego procesu.

Mając na uwadze powyższe liczymy, że nasze uwagi załączone zostaną w całości do raportu i zostaną uwzględnione przez Ministerstwo Klimatu i Środowiska na dalszym etapie prac nad lasami społecznymi wokół Krakowa. Pozostajemy w pełnej gotowości aby odpowiedzieć na pytania czy wyjaśnić wszelkie wątpliwości dotyczące naszej propozycji czy niniejszego stanowiska.

Z poważaniem

Monika Konieczna, Akcja Ratunkowa dla Krakowa
Maciej Fijak, Akcja Ratunkowa dla Krakowa
Dominika Bobek, Fundacja Frank Bold
dr Łukasz Piechnik, Instytut Botaniki im. W. Szafera PAN
Agnieszka Jensch-Stawowczyk, Jurajski Ruch Społeczny
"Jurasto"
Dorota Horabik, Klub Przyrodników
Magdalena Ryszowska, Las Tenczynek
Renata Bogdańska Warmuz, Lasy w Dolinkach Krakowskich
Grażyna Węglarczyk, Stowarzyszenie Polska 2050
Anna Treit, Pracownia na rzecz Wszystkich Istot
Mariusz Waszkiewicz, Towarzystwo na rzecz Ochrony
Przyrody
Wiesław Owsiniński, Stowarzyszenie Przyjaciół Rzeplina
„Nasz Rzeplin”
prof. dr hab. Mariusz Czop, ekspert merytoryczny
dr Jerzy Parusel, ekspert merytoryczny, członek
Państwowej Rady Ochrony Przyrody
radna Miasta Krakowa, prof. dr hab. Joanna Hańderek

Załączniki:

1. Lista osób biorących udział w głosowaniu wraz ze sposobem głosowania
2. Szczegółowe uzasadnienie przyjętych wyłączeń, modyfikacji i ograniczeń
3. Zdjęcia terenów proponowanych do wyłączeń przez Lasy Państwowe w Nadleśnictwie Niepołomice

Załącznik 1. Lista osób biorących udział w głosowaniu wraz ze sposobem głosowania

Lista osób głosujących za propozycją Krzysztofa Woźniaka

1. Dyrektor RDLP- Piotr Kempf
2. Nadleśniczy Miechów – Jan Kaczmarek
3. Nadleśniczy Krzeszowice - Edward Suski
4. Nadleśniczy Myślenice – Janusz Bartosiewicz
5. Nadleśniczy Niepołomice – Bogusław Młynarczyk
6. Liga Ochrony Przyrody - Albert Król (były dyrektor RDLP w Krakowie)
7. Reprezentant Wojewody – Ryszard Jędruch
8. Zarząd Zieleni Miejskiej w Krakowie – Łukasz Pawlik
9. Gmina Niepołomice - Dyrektor Wydziału Rozwoju, Planowania Przestrzennego i Nieruchomości Urząd Miasta i Gminy w Niepołomicach Wojciech Biernat
10. Gmina Skawina - Barbara Ptak (Ochrona Środowiska)
11. Stowarzyszenie na rzecz promocji zdrowia Consensus – Katarzyna Jasiewicz
12. Fundacji Wspierania Więzi Lokalnych "Linking Foundation" – Krzysztof Woźniak (autor)
13. Gmina Zabierzów – Aneta Kucharska (Wydział ochrony Środowiska)
14. Gmina Świątniki Górne – Cygan Katarzyna
15. Starosta Wielicki – reprezentowany przez Beatę Domalik
16. Gmina Krzeszowice – Wacław Gregorczyk
17. Regionalny Dyrektor Ochrony Środowiska – Mariusz Skwarka
18. Biuro Urządzania Lasu - Zdzisław Spendel
19. Instytut Badawczy Leśnictwa - Adam Wójcicki
20. Gmina Kocmyrzów-Luborzyca – zastępca wójta gminy Wiesław Wójcik
21. Gmina Kłaj - Kierownik Referatu Ochrony Środowiska, Ewidencji Gospodarczej, Rolnictwa, Gospodarki Nieruchomościami i Planowania Przestrzennego, Marta Bzdyl
22. ZUL - Szczepan Dylowicz
23. Starostwo Powiatowe w Krakowie – Marcin Wójtowicz

Lista osób, która się wstrzymała od głosu:

1. Marcin Ścigalski, Fundacja Tres Companeros

Lista osób, które nie wzięły udziału w głosowaniu nad propozycją Krzysztofa Woźniaka:

2. Daria Gosek-Popiołek, posłanka
3. prof. dr hab. inż. Jerzy Szwagrzyk, Państwowa Rada Ochrony Przyrody
4. dr inż. Ewa Kret w zastępstwie prof. dr hab. inż. Mariusza Czopa
5. dr Jerzy Parusel, leśnik, biolog, Państwowa Rada Ochrony Przyrody

6. dr Łukasz Piechnik, Instytut Botaniki im. W. Szafera PAN
7. Dominika Bobek, Fundacja Frank Bold
8. Renata Bogdańska-Warmuz, Lasy w Dolinkach Krakowskich w zastępstwie Wiesława Owsieńskiego, Stowarzyszenie Przyjaciół Rzeplina "Nasz Rzeplin"
9. Aleksandra Piotrowska w zastępstwie Maciej Fijak, Akcja Ratunkowa dla Krakowa
10. Dorota Horabik, Klub Przyrodników
11. Agnieszka Jensz-Stawowczyk, Jurajski Ruch Społeczny "Jurasto"
12. Monika Konieczna, Akcja Ratunkowa dla Krakowa
13. Magdalena Ryszowska, Las Tenczynek
14. Anna Treit, Stowarzyszenie Pracownia na rzecz Wszystkich Istot
15. Mariusz Waszkiewicz, Towarzystwo na Rzecz Ochrony Przyrody
16. Grażyna Węglarczyk, biolog, Stowarzyszenie Polska 2050
17. Zbigniew Michalik, Ministerstwo Klimatu i Środowiska

Załącznik nr 2 - Szczegółowe uzasadnienie przyjętych wyłączeń, modyfikacji i ograniczeń

Kryteria

LASY SPOŁECZNE będą wyznaczane w oparciu o kryteria Ministerstwa Klimatu i Środowiska.

- S1. Lasy kluczowe dla tożsamości kulturowej lokalnych społeczności (np. przyrodniczo, kulturowo, historycznie, religijnie).
- S2. Lasy intensywnie użytkowane rekreacyjnie lub turystycznie.
- S3. Tereny leśne w sąsiedztwie ośrodków wypoczynkowych, hoteli.
- S4. Lasy położone w sąsiedztwie zwartej zabudowy, w szczególności wokół dużych ośrodków miejskich np. zielone pierścienie miast.
- S5. Lasy uzdrowiskowe lub użytkowane w celach zdrowotnych.
- S6. Obszary cenne z punktu widzenia znaczącej roli dla lokalnej społeczności i zgłoszone przez lokalne społeczności np. ze względu na ochronę przed hałasem i/lub zanieczyszczeniami, estetykę krajobrazu, mikroklimat.
- S7. Obszary istotne dla zaopatrzenia w wodę, lokalną społeczność.

Sposoby prowadzenia prac gospodarki leśnej

Wyłączenia S1, S2, S6, S7

Sieć drzewostanów wyłączonych z użytkowania, ze strukturą „lasu o naturalnym wyglądzie”, stanowiących miejsca intensywnej rekreacji i turystyki dla mieszkańców Krakowa i okolicznych miejscowości, ale jednocześnie będących ostoją dla wielu rzadkich gatunków grzybów, roślin i zwierząt. Może pokrywać się z lasami wyłączanymi na podstawie kryteriów przyrodniczych lub być budowana / rozbudowana niezależnie od lasów cennych przyrodniczo.

1. Wąwozy i stoki o nachyleniu 20°

Wyłączenie z użytkowania wszystkich wąwozów i stromych stoków o nachyleniu większym niż 20° wraz z otuliną szerokości 50 m na powierzchni wierzchowiny. Las Zabierzowski, Las Tenczynek oraz Dolinki Podkrakowskie rosną na podłożu w przeważającej większości zbudowanym z wapieni górnej jury z bardzo licznymi ostańcami skalnymi, jaskiniami, bramami i ambonami skalnymi, które są elementami dziedzictwa geologicznego Małopolski. Na szczególną uwagę zasługują wąwozy, które są efektem erozji wodnej. Mają one olbrzymią wartość naukową, edukacyjną i przyrodniczą. Wąwozy mają również ogromną wartość krajobrazową, w większości V-kształtne głębokie odcinki osiągają od kilku do kilkudziesięciu metrów. W wąwozach gromadzi się drobne i grube martwe drewno, które stanowi korzystne siedlisko m. in. dla: grzybów, chrząszczy saproksylicznych, mszaków, porostów i roślin naczyniowych. Wąwozy te wspomagają i regulują występowanie specyficznych zbiorowisk roślinnych. Jurajskie wąwozy spełniają funkcję społeczno-kulturową atrakcyjną dla wycieczek i

wrażeń estetycznych, ale również dla uprawiania sportów wspinaczkowych. Proponuje się wykorzystanie ich walorów geologicznych dla edukacji i badań naukowych. Zagrożeniem dla odsłoneń geologicznych i mikrorzeźby terenu są m. in.: ingerencja w rzeźbę terenu (pozyskiwanie materiału skalnego, zasypywanie wąwozów), zmiany warunków hydrologicznych w obrębie stoku, w wąwozach oraz w ich zlewniach powyżej stoku, niszczenie gleby, niszczenie roślin i zbiorowisk roślinnych w tym usuwanie drzew i martwego drewna. Wspinaczka skałkowa wymaga uregulowania i nadzorowania. Instalowanie punktów asekuracyjnych oraz usuwanie roślinności ze skał jest dużą ingerencją, która powinna przebiegać pod nadzorem przyrodniczym. Należy wprowadzić inwentaryzację dróg wspinaczkowych i rozważyć zakaz tworzenia nowych tras zwłaszcza na skałkach, na których dotąd takie drogi nie występowały.

UWAGI: dla każdego z czterech nadleśnictw przedstawiono warstwę wektorową (.shp) stanowiącą załącznik do niniejszego raportu zawierającą obszary o stokach o nachyleniu 20° - nie określano buforu 50 m – bufor ten powinien zostać każdorazowo określony w terenie.

2. Strefy buforowe wzdłuż rzek, cieków, źródeł

Całkowite wyłączenie z użytkowania wybranych fragmentów lasu wzdłuż wszystkich cieków wodnych, źródeł występujących na terenach leśnych, o szerokości 100 m, aktualnie takie strefy występują tylko na fragmentach cieków lub mają mniejszą szerokość. Strefy te projektowane być powinny także wzdłuż cieków antropogenicznych takich jak rowy melioracyjne z płynącą wodą. W warunkach np. Puszczy Dulowskiej i Puszczy Niepołomickiej większość rowów melioracyjnych pełni rolę cieków wodnych odprowadzających wodę do większych potoków. Rolą tych 100-metrowych stref buforowych będzie odtworzenie funkcji wodochronnej lasu dla poprawy bilansu wody oraz oczyszczania wód z azotu i innych związków, zanim trafią do rzek. Wpłynie to na podniesienie poziomu wód gruntowych i podziemnych, a także przyczyni się do ograniczania i łagodzenia skutków powodzi w dolinach rzek. Odtwarzanie zasobów wód podziemnych jest kluczowe dla ujęć wód podziemnych i zaopatrzenie w wodę mieszkańców. Ponadto w strefach tych woda będzie zatrzymywana, co wpłynie na spowolnienie spływu wód opadowych i zmniejszy przepływ w ciekach na obszarach zabudowanych w czasie wezbrań.

UWAGI: dla każdego z czterech nadleśnictw przedstawiono warstwę wektorową (.shp) stanowiącą załącznik do niniejszego raportu zawierającą obszary buforowe wokół cieków i przycięte do granic wydzieleń, warstwa opiera się na bazie BDOT10k.

3. Wydzielenie leśne z drzewostanami o dominującej funkcji glebochronnej

Drzewostany pełnią funkcję glebotwórczą i glebochronną, chroniąc gleby przed erozją wietrzną i wodną. Gleby leśne, są gęsto przerośnięte systemami korzeniowymi drzew krzewów i roślinności zielnej, a ich wierzchnie warstwy chroni warstwa ściółki leśnej i nadziemnych części roślinności zielnej, dzięki czemu są odpowiednio chronione i odporne na erozję. Roślinność leśna zmniejsza energię deszczu i wiatru, ogranicza

spływ powierzchniowy, powoduje równomierne i opóźnione tajanie śniegu, wiąże glebę z korzeniami i zwiększa jej uwilgotnienie.

Szybkość spływu wody na zboczu porośniętym lasem jest o 20–60% mniejsza niż na zboczu odlesionym. Funkcje glebochronne najlepiej spełniają drzewostany mieszane z dobrze rozwiniętymi warstwami krzewów i runa. Ochrona gleb przed erozją została uwzględniona w polityce państwa jako jedna z podstawowych funkcji ekologicznych lasów. Ochrona lasów glebochronnych świadczy o realizacji przez Lasy Państwowe koncepcji wielofunkcyjnego modelu lasu, ze szczególnym uwzględnieniem jego roli ekologicznej, której podstawowym elementem jest ochrona gleb.

UWAGI: dla każdego z czterech nadleśnictw przedstawiono warstwę wektorową (.shp) stanowiącą załącznik do niniejszego raportu zawierającą obszary ochrony gleb – dane zaczerpnięto z BDL (jeśli jakieś wydzielienia znajdują się w strefie ochrony gleb a nie zostały ujęte w zestawieniu, powinny zostać dodane).

4. Oddziały i wydzielania o dominującej funkcji ochronnej miast

Lasy położone w granicach administracyjnych miast i w odległości do 10 km od granic administracyjnych miast liczących ponad 50 tys. mieszkańców.

Najważniejszą funkcją lasów wokół miast jest tworzenie korzystnych warunków dla regeneracji sił fizycznych i psychicznych, szczególnie dla mieszkańców dużych aglomeracji miejskich. Las stwarza pozytywny bioklimat, tłumi hałas i daje bezpośredni kontakt z przyrodą. Funkcja takich lasów powinna być turystyczna i rekreacyjna z dobrze oznakowanymi szlakami pieszymi, rowerowymi i konnymi, miejscami biwakowania, ścieżkami zdrowia i rozwiniętą edukacją przyrodniczą. W lasach aglomeracyjnych powinny istnieć warunki do prowadzenia badań naukowych i edukacji przyrodniczej adresowanej do różnych grup wiekowych. Duże znaczenie będą tu miały lasy zbliżone do naturalnych o szczególnym przyrodniczo-naukowym walorze, w których zachowane jest dziedzictwo przyrodnicze regionu: są to lasy w granicach obszarów chronionych: parków narodowych i rezerwatów, obszarów Natura 2000 i parków krajobrazowych.

Wraz z nasilającymi się zmianami klimatu funkcja ochronna klimatyczna lasów aglomeracyjnych wzrasta. Gospodarka w lasach na obszarach miejskich prowadzona jest zwykle w sposób standardowy, w sposób praktycznie nie odbiegający od zasad w lasach o wiodącej funkcji produkcyjnej. Z tego powodu lasy ochronne wokół miast stają się zarzewiem konfliktów społecznych. Obowiązujące akty prawne nie zawierają zasad ani wytycznych dotyczących kształtowania lasów ochronnych miast, ale dopuszczają możliwość indywidualnego podejścia do nich. Miasta wymagają coraz lepszej osłony przed zmianami klimatu, a także spełnienia potrzeb mieszkańców, którzy chcą obcować ze starymi, mieszanymi lasami obfitującymi w sędziwe drzewa.

UWAGI: dla każdego z czterech nadleśnictw przedstawiono warstwę wektorową (.shp) stanowiącą załącznik do niniejszego raportu zawierającą obszary ochrony miast – dane zaczerpnięto z BDL. Wyjątkiem w tej kategorii jest Nadleśnictwo Niepołomice, dla którego obszary ochrony miast zostały zakwalifikowane do modyfikacji i ograniczeń a nie wyłączeń z uwagi na duży udział monokultur sosnowych oraz dominującej w

przeszłości na terenie południowego kompleksu Puszczy Niepołomickiej sposobu zagospodarowania rębniami zupełnymi.

5. Starolasy

Drzewostany o dostosowanym do siedliska składzie gatunkowym w tym lasy zbliżone do naturalnych. Bez gatunków obcych lub z ich udziałem min. 10% (od 1 w składzie gatunkowym) gatunku. W określonym wieku (Db: 140; Jd, Md, So: 130; Bk, Św:120; Js, Jw, Kl, Lp, Wz, Gb 100) - analiza według gatunków rzeczywistych.

UWAGI: dla każdego z czterech nadleśnictw przedstawiono warstwę wektorową (.shp) stanowiącą załącznik do niniejszego raportu zawierającą starolasy – dane opracowano na podstawie powyższych wytycznych i dostępnych danych z BDL. Autorzy są w pełni świadomi, że warstwa ta może nie odzwierciedlać rzeczywistego stanu na gruncie. Z uwagi na brak dostępnych danych (opierano się wyłącznie na ogólnodostępnych danych), weryfikacja drzewostanów objętych tych kryterium powinna zostać wykonana na terenie każdego z nadleśnictw.

6. Siedliska przyrodnicze także poza obszarami Natura 2000

Wybrane siedliska z załącznika nr 1 do rozporządzenia Ministra Środowiska w sprawie siedlisk przyrodniczych oraz gatunków będących przedmiotem zainteresowania Wspólnoty, a także kryteriów wyboru obszarów kwalifikujących się do uznania lub wyznaczenia jako obszary Natura 2000. Załącznik 1: typy siedlisk przyrodniczych będące przedmiotem zainteresowania wspólnoty, które wymagają ochrony w formie wyznaczania obszarów Natura 2000, ze wskazaniem typów siedlisk przyrodniczych o znaczeniu priorytetowym. Kody wybranych siedlisk: 9140, 91D0, 9180, 91E0, 91F0; 9410 na BGw, 7220, 91I0, 9150, 9110, 9130, 9170, 9190, 91P0, 9410 (pozostałe).

UWAGI: dla każdego z czterech nadleśnictw przedstawiono warstwę wektorową (.shp) stanowiącą załącznik do niniejszego raportu zawierającą siedliska naturalne – dane zaczerpnięto z BDL.

7. Zalewiska

Obszary zalewane na skutek działalności przyrody np. w wyniku działalności bobrów (budowa tam). Obszary zalewane na skutek działalności antropogenicznej np. zaprzestania działalności górniczej i związanych z tym zmian w lokalnym układzie hydrologicznym. Charakteryzują się zatrzymaniem wód na skutek naturalnych przeszkód lub warunków terenowych, które prowadzą do tworzenia zbiorników o różnej wielkości i głębokości. Naturalne i antropogeniczne zalewiska pełnią istotne funkcje ekologiczne, jak ochrona siedlisk dla fauny i flory wodnej oraz regulacja przepływów wodnych w ekosystemach słodkowodnych.

UWAGI: brak warstwy wektorowej dla tego kryterium, obszary te powinny zostać wytypowane przez leśniczych każdego nadleśnictwa.

8. Strefy ochrony stanowisk, ostoi, miejsc rozrodu lub regularnego przebywania gatunków objęte ochroną całoroczną

Strefy ochrony stanowisk, ostoi, miejsc rozrodu lub regularnego przebywania gatunków objętych ochroną całoroczną to wyznaczone obszary, gdzie istnieje szczególna koncentracja lub regularne występowanie gatunków chronionych przez cały rok. Strefa ochrony całorocznej pozostaje na stałe (nawet gdy zostanie opuszczona przez dany gatunek). Celem tych stref jest zapewnienie optymalnych warunków dla rozmnażania, odżywiania, odpoczynku i przeżycia chronionych gatunków, a także minimalizacja zakłóceń ich życia przez działalność ludzką.

UWAGI: dla każdego z czterech nadleśnictw przedstawiono warstwę wektorową (.shp) stanowiącą załącznik do niniejszego raportu zawierającą obszary ochrony ostoi – dane zaczerpnięto z BDL.

9. Lasy na siedliskach wilgotnych i bagiennych (BMb- bór mieszany bagienny i LMb - las mieszany bagienny)

Obszary leśne silnie uwilgotnione z wodą stagnującą lub/i okresowo zalewane wodą są wyjątkowo bogate przyrodniczo. Obszary te pełnią naturalną funkcję retencyjną, stanowią również naturalny krajobraz lasów podmokłych, preferowany przez ogół społeczeństwa. Z obszarami podmokłymi związanych jest również szereg grup zwierząt m. in.: ważki, płazy, żółwie błotne, ptaki wodno-błotne, bobry, łosie. W związku ze zmieniającym się klimatem zmniejsza się obszar lasów bagiennych i wilgotnych stąd niezbędna jest ich trwała ochrona.

UWAGI: dla każdego z czterech nadleśnictw przedstawiono warstwę wektorową (.shp) stanowiącą załącznik do niniejszego raportu zawierającą obszary siedlisk bagiennych – dane zaczerpnięto z BDL.

UWAGI!

WW. wyłączenia jednocześnie nie oznaczają zakazu wycinki (i przycinki) drzew zagrażających bezpieczeństwu ludzi a rosnących w bezpośredniej bliskości szlaków turystycznych, ścieżek i dróg leśnych, którymi poruszają się ludzie. Tzn. drzewa wiszące, zawieszone, pęknięte i jednocześnie pochylone w kierunku szlaków a także z martwymi wiszącymi konarami nad drogami leśnymi i szlakami powinny podlegać pielęgnacji, a jeżeli zajdzie taka potrzeba obaleniu i pozostawieniu na miejscu.

WW. wyłączenia powinny zostać poddane analizie finansowo-gospodarczej. Pozyskanie drewna powinno zostać proporcjonalnie zmniejszone w skali nadleśnictwa w oparciu o wyłączone powierzchnie z użytkowania.

Modyfikacje i ograniczenia S1, S2, S5, S6,

UWAGI: dla każdego z czterech nadleśnictw przedstawiono warstwę wektorową (.shp) stanowiącą załącznik do niniejszego raportu zawierającą obszary modyfikacji i ograniczeń. W warstwie wektorowej nie rozdzielono poszczególnych wydziałów na te dwie kategorie gospodarowania. Należy stosować przyjęte poniżej wytyczne odnosząc się każdego wydziału indywidualnie.

Dla każdego nadleśnictwa przedstawiono warstwę wektorową (.shp) stanowiącą załącznik do niniejszego raportu zawierającą obszary wodochronne – dane zaczerpnięto z BDL (jeśli jakieś wydziały znajdują się w strefie ochrony wód a nie zostały ujęte w zestawieniu, powinny zostać dodane). Autorzy opracowanie bazowali na ogólnie dostępnych danych, które mogą zawierać pewne błędy, braki lub niedociągnięcia.

Modyfikacja gospodarki leśnej ma prowadzić do zachowania lub przywrócenia walorów przyrodniczych, krajobrazowych i rekreacyjnych oraz struktury lasu pozbawionego drastycznej ingerencji człowieka. Modyfikacja gospodarki leśnej powinna prowadzić do stopniowego następstwa wymiany pokoleń drzew.

Ma służyć także kształtowaniu drzewostanów wielogeneracyjnych z utrzymaniem starodrzewów i drzew biocenotycznych.

1. Oddziały i wydziały o dominującej funkcji wodochronnej

Całkowite wyłączenie z użytkowania wybranych fragmentów lasu o dominującej funkcji wodochronnej, drzewostanów na zboczach przy ciekach wodnych i zbiornikach. Celem jest zatrzymanie wody w lesie dla zwiększenia zasobów wód podziemnych, łagodzenia skutków powodzi w dolinach rzek i suszy oraz zwiększenie powierzchni obszarów podmokłych.

- zlewnie początkowych odcinków cieków wodnych, o wysokiej jakości wód (I i II klasa jakości) bez wpływów antropogenicznych z tytułu zrzutu ścieków, oddziaływań zabudowy mieszkaniowej i przemysłu, obecnie w/w obiekty o strategicznym znaczeniu dla zaopatrzenia ludności w wodę pitną w tym na wypadek awarii i konfliktów zbrojnych nie są chronione w wystarczającym stopniu,
- zlewnie rzek i cieków na których znajdują się ujęcia wód do celów pitnych, poprzez bezwzględne przestrzeganie obowiązku wyznaczania strefy ochrony pośredniej, aktualnie w przypadku bardzo dużej liczby ujęć strefa ochrony pośredniej nie jest ustanowiona bądź też nie obejmuje prawidłowo wyznaczonego obszaru ochrony,.
- źródła i strefy źródłowe występujące na terenach leśnych wraz z ich strefami zasobowymi, zarówno takie z których są lub były ujmowane wody do celów pitnych oraz dla których istnieje taka potencjalna możliwość, obecnie w/w obiekty o strategicznym znaczeniu dla zaopatrzenia ludności w wodę pitną w tym na wypadek awarii i konfliktów zbrojnych nie są chronione w wystarczającym stopniu,.

- strefy buforowe lasów wodochronnych wzdłuż wszystkich cieków wodnych występujących na terenach leśnych, o szerokości 100 m, aktualnie takie strefy występują tylko na fragmentach cieków lub mają mniejszą szerokość,
- maksymalizacja retencji glebowej i stopniowa likwidacja rowów melioracyjnych, ograniczanie spływu powierzchniowego. Przebudowa istniejących systemów melioracyjnych (rowów, drenaży) w lasach ma kluczowe znaczenie w łagodzeniu skutków zjawisk ekstremalnych w postaci susz oraz wezbrań i powodzi. Obecnie duża ilość systemów melioracji stała się zjawiskiem negatywnym z uwagi na fakt, że służą one głównie odwadnianiu obszarów leśnych. Odwadnianie niekorzystnie wpływa na stan drzewostanów, doprowadziło do trwałego obniżenia poziomu wód podziemnych oraz degradacji lub zaniku siedlisk przyrodniczych związanych z mokradłami. Przyspieszony odpływ wody powoduje zwiększenie przepływów maksymalnych w ciekach podczas wezbrań, co lokalnie może stanowić zagrożenie dla obszarów użytkowanych rolniczo i zabudowanych. Przebudowa, jak również likwidacja istniejących w lasach rowów ma na celu zahamowanie odpływu wody, co przyczynia się do poprawy bilansu wodnego i zwiększenia bioróżnorodności, stopniowego podnoszenia poziomu zwierciadła wód gruntowych. Zatrzymywanie wody wpływa również korzystnie na spowolnienie i redukcję odpływu wód do rzek a tym samym na redukcję przepływu wezbraniowego. W szczególności jest to istotne w redukcji przepływów o wysokim prawdopodobieństwie Q10%. W przypadku Q1% efekty mogą być znacznie niższe.

Oczyszczanie rowów melioracyjnych w lesie jest pracochłonne, drogie i ma często ujemny wpływ na środowisko. Wpływa na utratę składników mineralnych w glebie leśnej i prowadzi do zanieczyszczeń wód w ciekach wodnych, na skutek odprowadzania azotu i fosforu.

Metody przebudowy systemów melioracji:

- Stopniowe zasypywanie rowów, jeśli całkowita ich likwidacja jest możliwa z uwagi na zachowanie istniejących siedlisk przyrodniczych - w przypadku całkowitej likwidacji rowu wskazane jest odcinkowe jego zasypywanie.
- Przytamtowanie ziemne rowów – zasypywanie częściowe rowów na ich niepełną wysokość by zwiększyć retencję gruntową i blokować odpływ wody rowami, zrenaturyzować odwadniane torfowiska, zalecane dla blokowania rowów na torfowiskach.
- Budowa zastawek i konstrukcji poprzecznych – głównie na rowach, wykonane z materiałów naturalnych, celem przeciwdziałania obniżaniu się poziomu wód gruntowych na przyległym obszarze jak również przeciwdziałaniu erozji – wykonane z drewna, drewno-ziemne, kamienne, w postaci palisad lub progów drewnianych z przelewem z okrągłaków o wysokości ok. 0,2-0,3 m.

2. Okres lęgowy ptaków - zakaz cięć od 1 marca do 15 października.

Uzasadnienie: z przyrodniczego punktu widzenia najlepszym sposobem na realne ograniczenie strat w populacjach organizmów leśnych powodowanych bezpośrednio cięciami rębными i przedrębnymi w lesie jest ich zaprzestanie w okresie, kiedy większość organizmów rozradza się, a więc wiosną i latem. Szkody czynione w pozostałym okresie roku są znacząco niższe niż te w okresie rozrodu i wydawania na świat nowego pokolenia. Dlatego rekomenduje się zaniechanie wykonywania prac leśnych od początku kwietnia do końca października. Względy związane z ochroną ptaków nie są jedynymi wskazującymi, że prace leśne najlepiej wykonywać poza okresem wiosennym. Szczególnie dotyczy to prac pozyskaniowych i łączącego się z nimi transportu i przechowywania drewna, które z wielu względów najkorzystniej jest prowadzić zimą.

3. Szlaki zrywkowe - zakaz poruszania się ciężkich maszyn (harwesterów i forwarderów) po szlakach i ścieżkach użytkowanych turystycznie.

Szlaki zrywkowe należy prowadzić równoległe do pozostałych szlaków i dróg. Nigdy w poprzek warstw.

4. Drogi zrywkowe - zakaz budowy nowych, utwardzonych dróg leśnych odwadnianych bardzo głębokimi rowami odwadniającymi.

5. Zakaz zrywki wleczonej i półpodwieszanej.

6. Pozyskanie prowadzić należy ręczno-maszynowo, min. odstęp między szlakami operacyjnymi powinien wynosić 60 m.

7. Zakaz prowadzenia pozyskania 100 m obustronnie od cieków i źródeł.

8. Stosowanie wyłącznie odnowienia naturalnego.

Naturalne odnowienie ma bogatszą pulę genetyczną i zdolność dostosowania się do zmieniających się warunków środowiska. Znacznie mniejszą plastyczność mają drzewa wyhodowane z nasion zebranych na plantacjach nasiennych.

9. Drzewostany w klasie odnowienia i w klasie do odnowienia (KO i KDO) do pozostawienia.

Pozostawienie znacznej części dojrzałego drzewostanu do naturalnego rozpadu. Dla zachowania unikatowych wartości przyrody tego rejonu nie ma powodu, by usuwanie przestojów było konieczne.

10. Zakaz pozyskania rodzimych dębów w drzewostanach, w których nie są one gatunkami dominującymi.

Odstąpienie od pozyskania dębów szypułkowych i bezszypułkowych poza drzewostanami opisanymi w PUL jako drzewostany z przewagą dębua w warstwie DRZEW, pozostawianie pojedynczych osobników oraz grup wraz z otoczeniem (rodzime dęby są w niedoborze gatunkowym w stosunku do występujących siedlisk m. in. na terenie Nadleśnictwa Krzeszowice. Dęby są gatunkami drzew mającymi bardzo dobre projekcje w obliczu prognozowanych zmian klimatycznych).

11. Zakaz mechanicznego przygotowania gleby (orka gleby, stosowanie pługofrezarek).

Drastyczna ingerencja w glebę ma negatywne oddziaływanie, m. in.: uwalnianie CO₂ zmagazynowanego w górnej warstwie gleby, niszczenie chronionych gatunków i siedlisk bezkręgowców, płazów, gadów, ptaków, oraz drobnych ssaków, rozbicie struktury gruzełkowatej gleby, przerwanie naturalnego podsiąku wody w glebie oraz rozerwanie kapilarów glebowych, zniszczenie i przemieszanie naturalnych poziomów glebowych, zniszczenie roślin runa i podszytu, stworzenie warunków dla wkraczania roślin inwazyjnych oraz deformowanie systemów korzeniowych drzew.

Zabieg mechanicznego przygotowania gleby jest bardzo energochłonny przez co bardzo kosztowny. Wpływa również negatywnie na stosunki wodne, powoduje kierunkowy spływ wody i erozję a w okresie suszy wysychanie sadzonek.

Preferowany system przygotowania gleby punktowy.

12. Wprowadzenie zróżnicowania wiekowego i gatunkowego drzewostanów poprzez:

- ochrona starszych drzew i kęp drzew - pozostawienie drzew gatunków stanowiących mniej niż 20% udziału oraz starszych o ponad 20 lat od drzewostanu głównego a opisywanych w opisach taksacyjnych PUL-u,
- ochrona gatunków domieszkowych i biocenotycznych (drzew i krzewów) - pozostawienie gatunków, których udział w składzie drzewostanu głównego wynosi 10% i mniej czyli oznaczonych w opisach taksacyjnych PUL-u jako MJS i PJD (miejscami, pojedynczo).

W oparciu o zapisy w Planie Urządzenia Lasu jest możliwe wydanie zarządzenia, które skutecznie umożliwi kontrolę nad wprowadzeniem niezbędnych ograniczeń w celu wzrostu różnorodności biologicznej lasów.

13. Stosowanie rębni IVd lub rębni przerębowej Va i Vb

Zalecana rębnia V wszędzie tam, gdzie jest to możliwe, w uzasadnionych przypadkach stosowanie rębni stopniowej udoskonalonej IVd z maksymalnie wydłużonym okresem odnowienia (50 lat)

Zalety rębni przerębowej:

- stabilność drzewostanów, większa odporność na czynniki szkodotwórcze również związane ze zmianami klimatu np. silne wiatry,

- małe zagrożenie dla środowiska, systematycznie usuwana jest jedynie niewielka część drzewostanu, rozłożone w czasie użytkowanie nie prowadzi do przeciążenia dróg zrywkowych i dróg co ogranicza zagrożenie erozyjne,
- gospodarka przerębowa sprzyja realizacji pozaprodukcyjnych funkcji lasu,
 - brak zwarcia poziomego i konieczności wykonywania zabiegów pielęgnacyjnych i trzebieżowych. Niskie koszty odnowienia w stosunku do drzewostanów jednopiętrowych, ograniczenie czasochłonności zabiegów nawet od 5 do 10 razy, wykorzystuje odnowienia naturalne,
 - korzystna struktura grubości drzewostanu, większa przeciętna pierśnica pozyskiwanych drzew rzutuje na przychody ze sprzedaży drewna, obniża koszt pozyskania i zrywki. Przeciętnie czasochłonność prac ścinkowych zmniejszona jest o 30% a zrywkowych o 10-20%,.
 - wysoka jakość drewna i wartość produkcji,
 - duża efektywność ekonomiczna.

Z ekonomicznego punktu widzenia las przerębowy jest alternatywą dla zrębowo-przerębowego sposobu zagospodarowania. Tradycyjnie był zalecany dla drzewostanów jodłowych, świerkowych i bukowych, ale jego walory są również atrakcyjne dla wielopiętrowych drzewostanów złożonych z gatunków drzew wymagających więcej światła.

14. Zakaz grodzenia upraw

Grodzenie upraw jest barierą dla ludzi oraz wielu gatunków zwierząt i fragmentuje siedliska. Dodatkowym argumentem przeciwko jest wysoki koszt materiałów i robocizny zarówno przy zakładaniu ogrodzeń jak i ich demontażu.

15. Martwe drewno

Pozostawienie martwego drewna w bezpiecznej objętości progowej w wielkości 30-40 m³/ha. Taka objętość zapewni przetrwanie całemu zespołowi taksonów związanych z martwym drewnem. Wielkość podana dla zasobów wielkogabarytowych martwych drzew stojących i leżących, które są istotne z przyrodniczego punktu widzenia, nie obejmują drobnej biomasy (gałęzi) ani martwych pniaków i korzeni.

16. Zakaz pogłębiania istniejących rowów melioracyjnych i tworzenia nowych.

Maksymalizacja retencji glebowej i likwidacja rowów melioracyjnych, ograniczanie spływu powierzchniowego. Przebudowa istniejących systemów melioracyjnych (rowów, drenaży) w lasach ma kluczowe znaczenie w łagodzeniu skutków zjawisk ekstremalnych w postaci susz oraz wezbrań i powodzi.

17. Zakaz wycinek drzew o wymiarach pomnikowych dla wszystkich gatunków.

Drzewa o wymiarach pomnikowych pełnią bardzo wiele funkcji biocenotycznych- są mieszkaniem i środowiskiem życia wielu grup organizmów, od ssaków, przez ptaki , owady po mszaki i porosty. Są także najczęstszym miejscem występowania rzadkich organizmów, w Polsce prawnie chronionych, a także często zagrożonych wyginięciem. Drzewa o wymiarach pomnikowych najczęściej są drzewami o bardzo słabej wartości technicznej i koszty ich ścinki i zrywki są często wyższe niż zysk z ich pozyskania. Wobec

tego wątpliwa wartość wynikająca z pozyskania tego rodzaju drzew jest niewspółmierna z wielkimi korzyściami przyrodniczymi które wiążą się z pozostawieniem tych drzew na pniu.

- 18.** Wprowadzenie zapisu o konieczności każdorazowego wykonywania oceny oddziaływania na środowisko, w przypadku budowy obiektów hydrotechnicznych, oraz robót regulacyjnych w korytach potoków.

Regulacja potoków, oraz budowa obiektów hydrotechnicznych, są inwestycjami znacznie oddziaływującymi na środowisko i zmieniającymi zarówno warunki przyrodnicze, jak i stanowiącymi silne przekształcenie krajobrazu leśnego. Chcąc dbać o bezsprzeczne walory przyrodnicze i krajobrazowe danego obszaru, konieczne jest każdorazowe przeprowadzenie oceny oddziaływania na środowisko.

Literatura:

J. Paluch "Rębnia przerębowa jako nowoczesna metoda biologicznej racjonalizacji" 2006

D. Wołkowycki "Zasady kształtowania lasów ochronnych miast" 2021

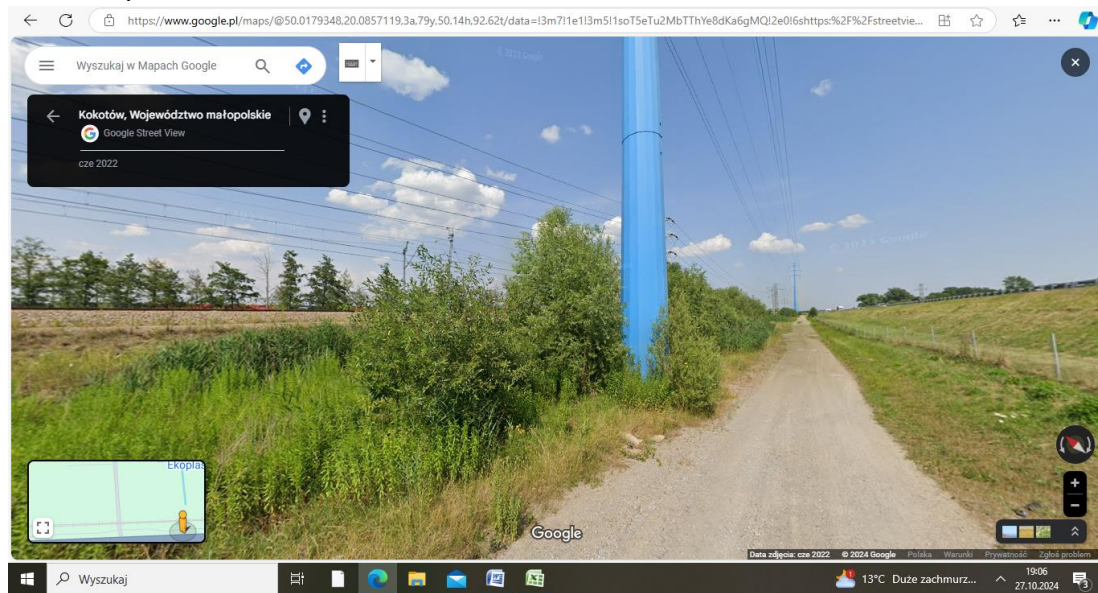
J. M. Gutowski "Drugie życie drzewa" 2004

J. Zajączkowski. 1996. Możliwości i celowość hodowli dwu- i wielogeneracyjnych drzewostanów sosnowych. Sylwan 140 (11): 11–18.

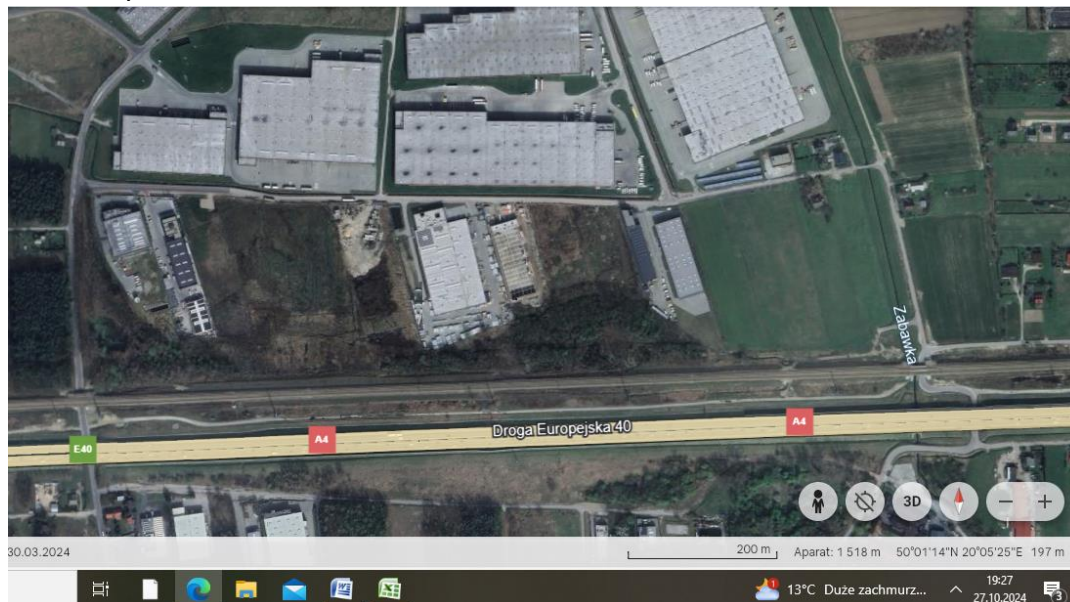
T. Andrzejczyk 2006. Rębnia przerębowa w drzewostanach sosnowych. Sylwan nr 8: 52–60.

Załącznik nr 3 - Zdjęcia terenów proponowanych do wyłączeń przez Lasy Państwowe w Nadleśnictwie Niepołomice

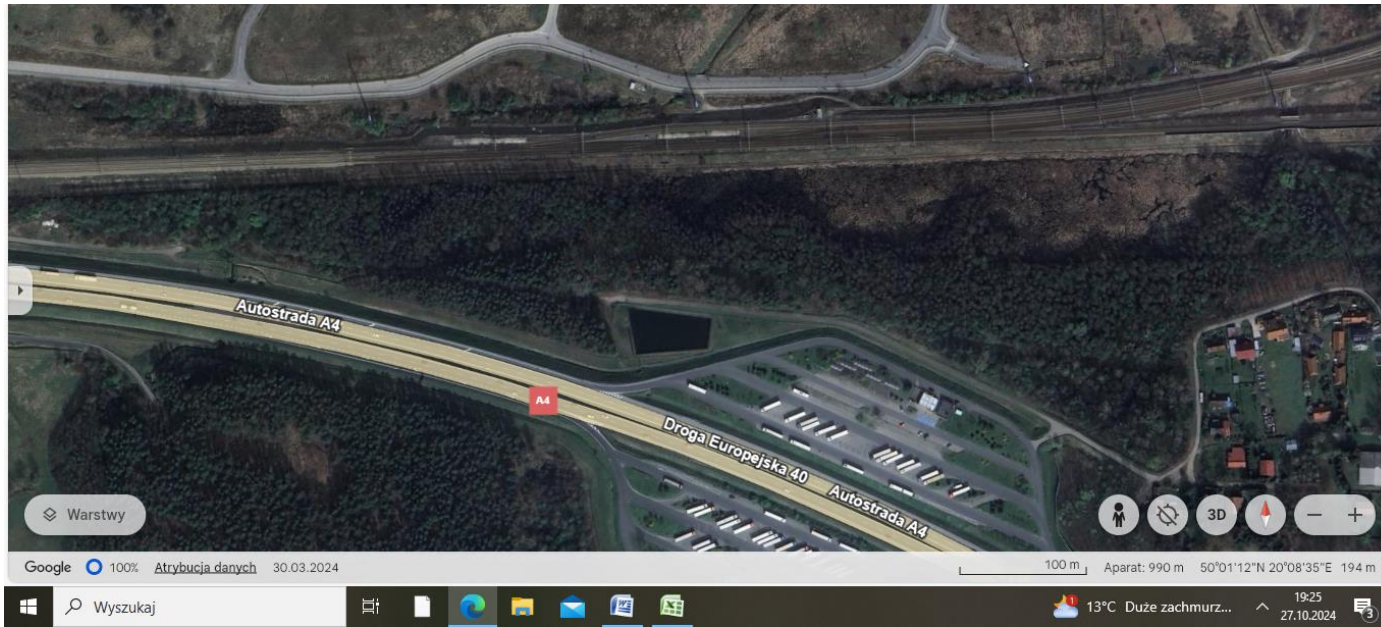
Nadl. Niepołomice 309b



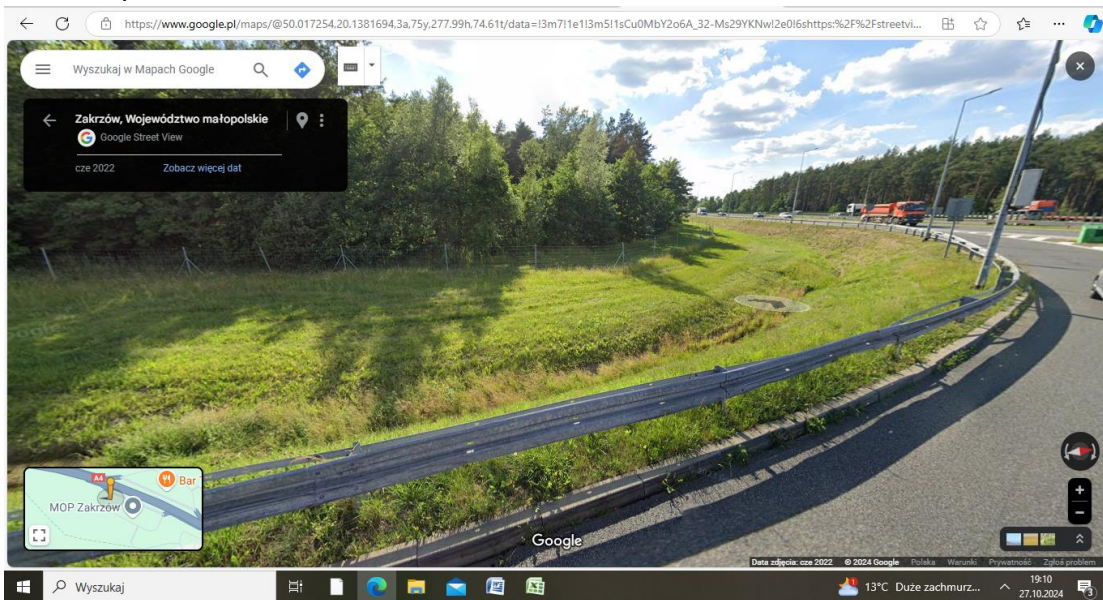
Nadl. Niepołomice 309b



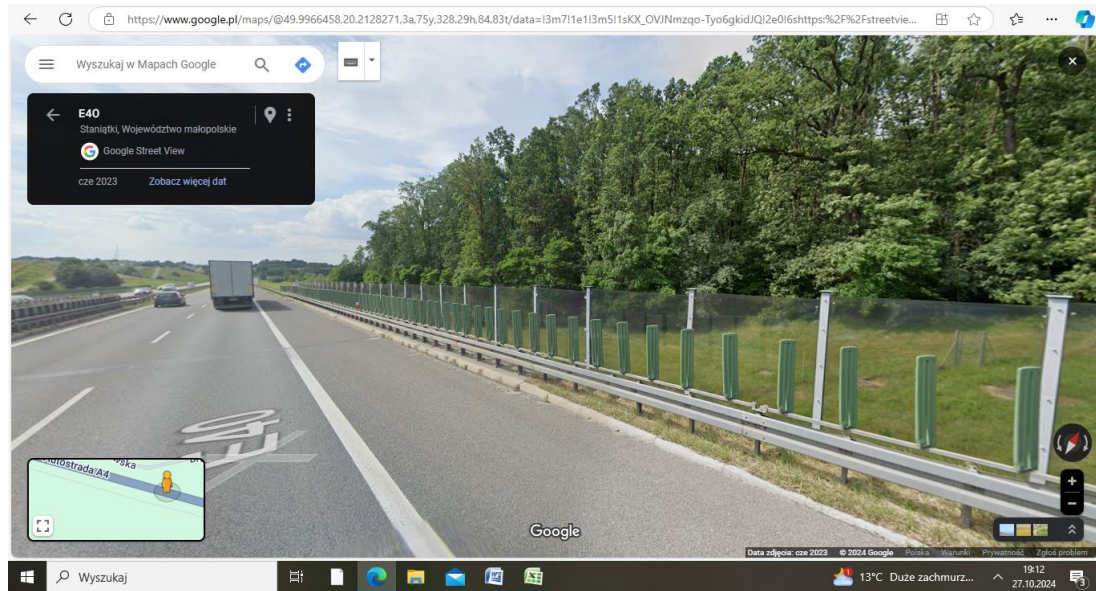
Nadl. Niepołomice 310d



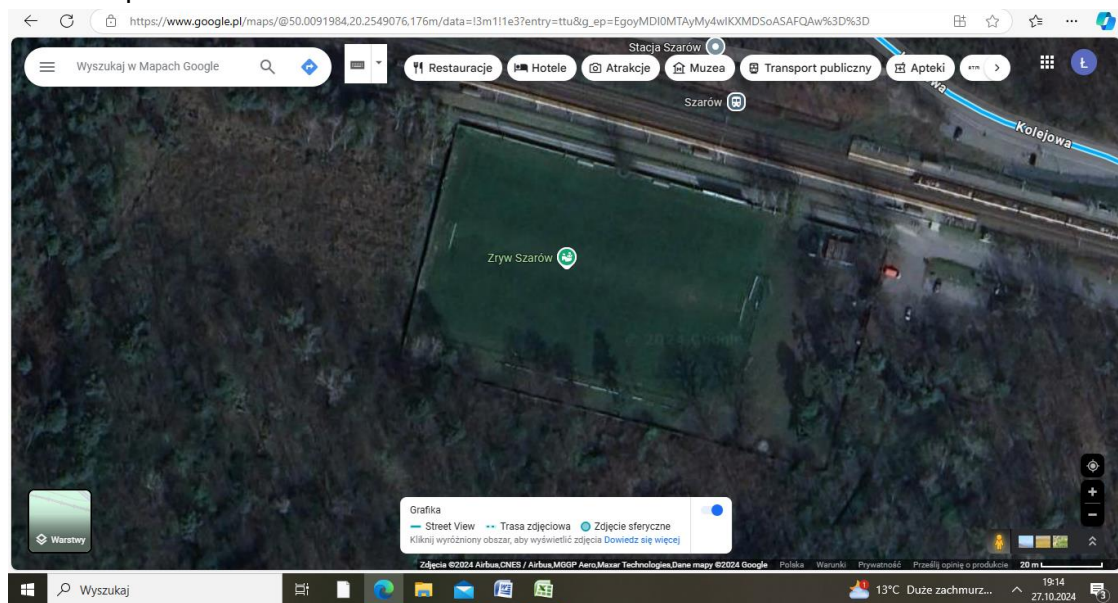
Nadl. Niepołomice 310h



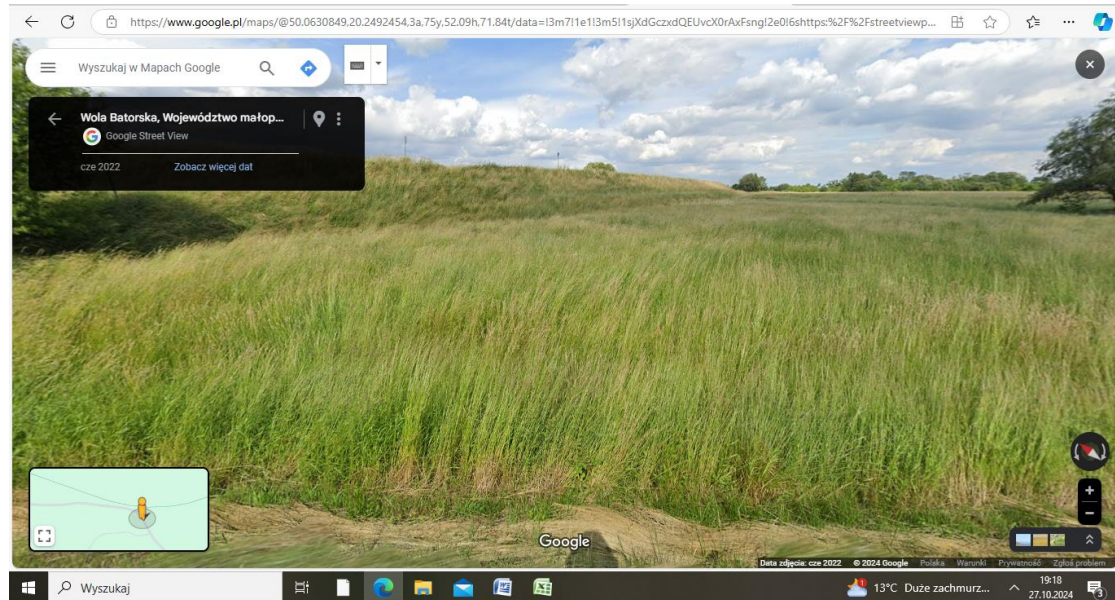
Nadl. Niepołomice 307b



Nadl. Niepołomice 299k



Nadl. Niepołomice 315c



Nadl. Niepołomice 315a

